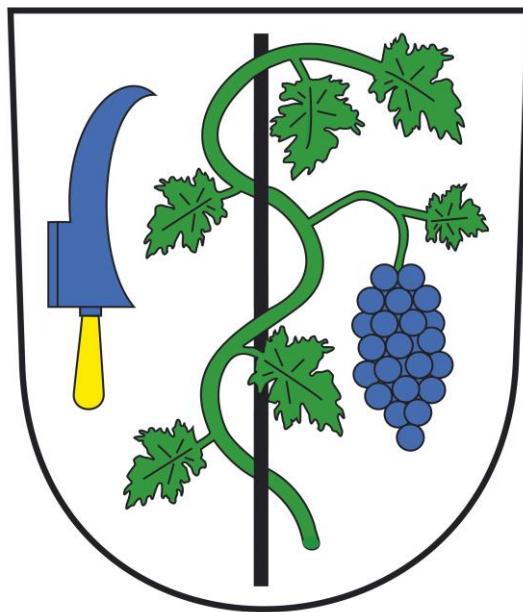


PROGRAM ROZVOJE OBCE SOBŮLKY



na období 2017 – 2023

SCHVALOVACÍ DOLOŽKA

Program rozvoje obce Sobůlky schválilo v souladu s § 84 odst. 2 písm. a) zákona č. 128/2000 Sb., o obcích, v platném znění, Zastupitelstvo obce Sobůlky usnesením č. 44/2016 dne 14. 12. 2016.

OBSAH

Úvod.....	3
A. Analytická část	4
A.1 Charakteristika obce	4
1. Území.....	4
2. Obyvatelstvo	7
3. Hospodářství	14
4. Infrastruktura.....	18
5. Vybavenost	22
6. Životní prostředí.....	29
7. Správa obce.....	35
A.2 Východiska pro návrhovou část- SWOT analýza obce	40
B. Návrhová část	43
B.1 Strategická vize.....	43
B.2 Cíle, opatření a aktivity.....	44
B.3 Podpora realizace programu	47

ÚVOD

Program rozvoje obce Sobůlky (PRO) je hlavním nástrojem řízení rozvoje obce. Jedná se o **základní plánovací dokument**, zakotvený v zákoně č. 128/2000 Sb., o obcích, který napomáhá efektivně využívat finanční prostředky z rozpočtu obce.

V Programu rozvoje obce Sobůlky jsou zakotveny rozvojové priority obce na období 2017 až 2023. Smyslem tvorby dokumentu bylo formulovat představy o budoucnosti obce včetně navržení aktivit, které pomohou tyto představy dosáhnout. Díky tomuto dokumentu bude v budoucnu možné účelněji naplňovat dlouhodobé cíle a strategickou vizi obce, rozhodovat v zastupitelstvu v širším koncepčním rámci, koordinovat aktivity a zájmy různých subjektů působících v obci, lépe prosazovat a chránit veřejný zájem, kvalifikovaně formulovat další koncepční dokumenty a stanovit priority investičního programu.

Pro vlastní tvorbu dokumentu byly použity informace a podklady získané ze statistických dat. Dále byla zapojena veřejnost, která se formou dotazníkového šetření podílela na formování výsledné podoby tohoto dokumentu. Tvůrce programu spolupracoval při jeho tvorbě se zástupci zájmových sdružení působících na území obce a také s ostatními zastupiteli obce při pracovních jednáních.

Dokument Program rozvoje obce Sobůlky na období let 2017–2023 byl zpracován díky projektu „Elektronická metodická podpora tvorby rozvojových dokumentů obcí“ (CZ.1.04/4.1.00/62.00008), jehož nositelem bylo Ministerstvo pro místní rozvoj ČR.

Zpracoval Mgr. Martin Půček, zastupitel obce Sobůlky

Prosinec 2016

A. ANALYTICKÁ ČÁST

A.1 CHARAKTERISTIKA OBCE

1.1 Území

Obec Sobůlky se nachází asi 4 kilometry severozápadně od Kyjova, ve správním území ORP Kyjov. Leží v průměrné výšce 244 m n. m. Je rozložena v hlubokém údolí po obou březích Sobůlského potoka a je obklopena kombinací smíšených lesů, polí, vinohradů a pastvin. Obec je tvořena jedním katastrálním územím o rozloze 697,6 ha, sousedí s katastry Věteřov, Ostrovánky, Bukovany, Boršov, Kyjov, Svatobořice a Strážovice.

Vzdálenost obce od center významnějších měst:

krajské město Brno - 48 km

město Zlín – 59 km

okresní město Hodonín - 22 km

město Uherské Hradiště - 35 km

město Kyjov - 4 km

Umístění obce na mapě



Zdroj: mapy.cz

1.2 Historické souvislosti

Nejstarší osídlení území Sobůlek je doloženo již před šesti tisíci lety lidem tzv. kultury s lineární keramikou. Od té doby jsou již archeologicky prokázána téměř všechna časová období. Vedle kosterních či věcných nálezů svědčí o nejstarším osídlení pozůstatky keltských a středověkých hradisek a tvrzí na kopci „Vala“, lokalita „U Jozífka“, či tvrziště na „Tureckém kopci“.

V ranném středověku byly Sobůlky jednou z největších osad Kyjovska. Polokočovný slovanský lid založil patrně v 9. století osadu jménem Sobolkovici, po svém zakladateli Sobolovi.

Záznam o majetku břeclavského kostela z r. 1131, kterému patřily dva lány v osadě Sobolkovici je nejstarší písemnou zmínkou o obci. Historické prameny uvádějí jako první vlastníky Sobůlek rod Dupníků v pol. 14. stol. Po nich se vystřídalo v držení vesnice mnoho šlechtických rodů, např.: páni z Boskovic, z Kunštátu, Zástřizlové, páni z Ludanic a Žerotínové. Po roku 1691 patřila obec milotickému panství.

V zemských deskách olomouckých z roku 1378 je poprvé zmiňován tzv. zemanský poplužní dvůr, v jehož držení se vystřídaly rody ze Zdětína, Dluhošové z Kopenic a Vojkovští. Největšího rozmachu zažíval zemanský dvůr za života zámožné a vážené majitelky Heleny Dluhošové-Lékové, známé jako baronka Léková.

Přibližně do 18. stol. byly i Sobůlky, stejně jako celé území Moravy, terčem cizích vojsk. Nejvíce patrně v letech 1468-71 za válek Matyáše Korvína s králem Jiřím z Poděbrad. Již zmíněné místní tvrže se pro svou dobrou viditelnost staly cílem nepřátelských vojsk, kterým zřejmě neodolaly. Roku 1605 Bočkajovci vypálili Kyjov a okolních 12 vesnic. Podle ústního podání pamětníků byl tehdy vypálen i sobůlský klášter, či kostelík, modlitebna nebo kaple. Slovanský klášter, který měl stávat na místě dnešní trati „Klášteřiky“, měl sloužit mladým dívkám jako místo ticha a klidu. Dodnes kolují o tomto místě dohady. Válečné útrapy se Sobůlkám nevyhnuly ani za války třicetileté. Docházelo k drancování domů a zásob jejich obyvatelů. Později na území obce přitáhla také turecko-tatarská vojska vezíra Achmeda Kiupriliho. Odtud pravděpodobně pochází mylný název tvrziště v trati „Binky“ - „Turecký kopec“, jako mohly navršené nad hrobem tureckého náčelníka.

Od 18. stol. nebyly již Sobůlky ohrožovány útoky. Počet obyvatel se postupně rozrůstal a vzhled vesnice se měnil. Uklidnění poměrů v Sobůlkách a jejich růst v této a pozdější době mapují i historické prameny. Autoři místních publikací zmiňují starou pamětní knihu z roku 1692, napsanou kyjovským farářem Janem Ignácem Mochnickým. V 18. století byl velkou hrozbou pro obyvatele výskyt moru hospodářských zvířat. Teprve roku 1849 překročila vrchnost z Milotic k úplnému zrušení poddanství. K dopravnímu spojení vesnice s královským městem Kyjovem došlo v letech 1894 – 96 postavením silnice ze Sobůlek po silnici okresní vedoucí do Strážovic. Roku 1899 byla původní školní budova z roku 1794 rozšířena přístavbou, kterou prováděl stavitel Gustav Sonevend z Kyjova. V obci fungovaly obě tělocvičné jednoty, Orel i Sokol. Tyto byly jak nositeli pokroku, tak se také zasloužily o udržování místních tradic, jako byly místní slavné Martinské hody a jiné.

První světová válka znamenala období neustálých rekvizicí potravin a zvířectva. I občané Sobůlek se aktivně zapojili do válečných akcí. Bylo zde 15 legionářů, zahynulo 18 občanů. Za světové války došlo k přestavbě bývalé sýpky u zvonice v nynější kapli. Za první republiky byla v obci zřízena elektřina (1932 – 36), znovu přistavena škola (1935) z důvodu potřeby 4. třídy. Za Druhé světové války bojovali v zahraničním vojsku 3 vojáci. Obec byla

opět postižena hlavně povinnostmi odvádění dávek. Mladí povinně odcházeli na práce do Říše. Nejvíce příkoří pocítily osoby romské národnosti, které ve většině skončily své životy v koncentračních táborech. Jeden člověk byl popraven. Obec osvobodila rumunská vojska 28. dubna 1945. Po válce byl zaveden místní rozhlas a otevřena mateřská škola, obě roku 1947.

V období Československé socialistické republiky pokračuje postupný růst vesnice, kdy počet obyvatel graduje na počátku 70-tých let přes číslo 1030. V rámci „akcí Z“ a jiných vyrostla v centru autobusová čekárna (1952 – 53), kravín JZD na kraji obce od Kyjova (1956), vznikla dobrovolná sportovní organizace Sokol – oddíl kopané (1957). Roku 1966 došlo k přístavbě nového sálu pohostinství, který donedávna sloužil většině kulturních akcí v obci. Roku 1967 byl rozšířen místní hřbitov pocházející z roku 1884. V letech 1969 – 73 byla postavena nová škola, téměř současně vyrostla na části bývalého zemanského dvora prodejna Jednoty.

V roce 2008 bylo vybudováno víceúčelové hřiště s umělým povrchem a v roce 2010 pak za podpory financí EU nové Kulturně-sportovně vzdělávací centrum, které těsně sousedí se základní školou a je využíváno jako tělocvična, ke sportování veřejnosti, pořádání tanečních zábav, k rodinným oslavám atd.

2. Obyvatelstvo

2.1 Demografická situace

Historický vývoj počtu obyvatel v datech

1620 - 400 obyvatel

1656 - 200 obyvatel

1790 - 478 obyvatel

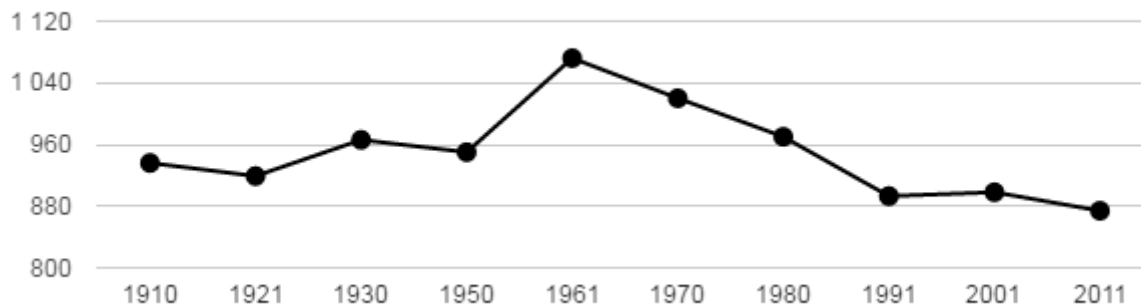
1834 - 647 obyvatel

1890 - 800 obyvatel

1910 - 937 obyvatel

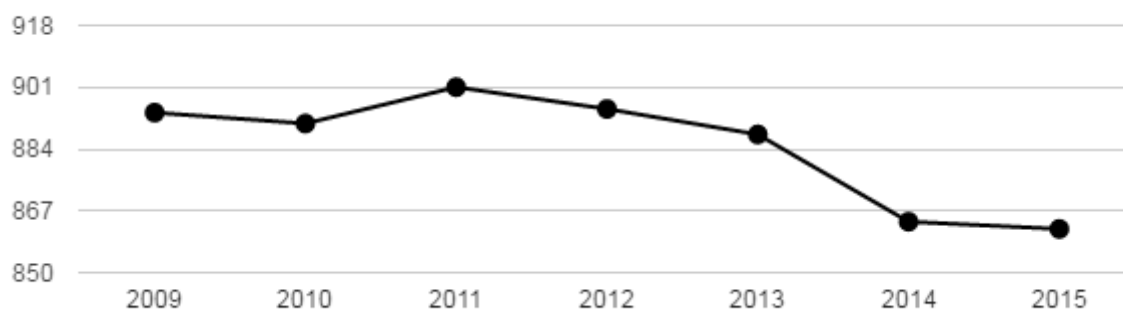
Dlouhodobý vývoj počtu obyvatel obce Sobůlky od roku 1910

Zdroj: ČSÚ



Vývoj počtu obyvatel obce Sobůlky v letech 2009 - 2015

Zdroj: ČSÚ

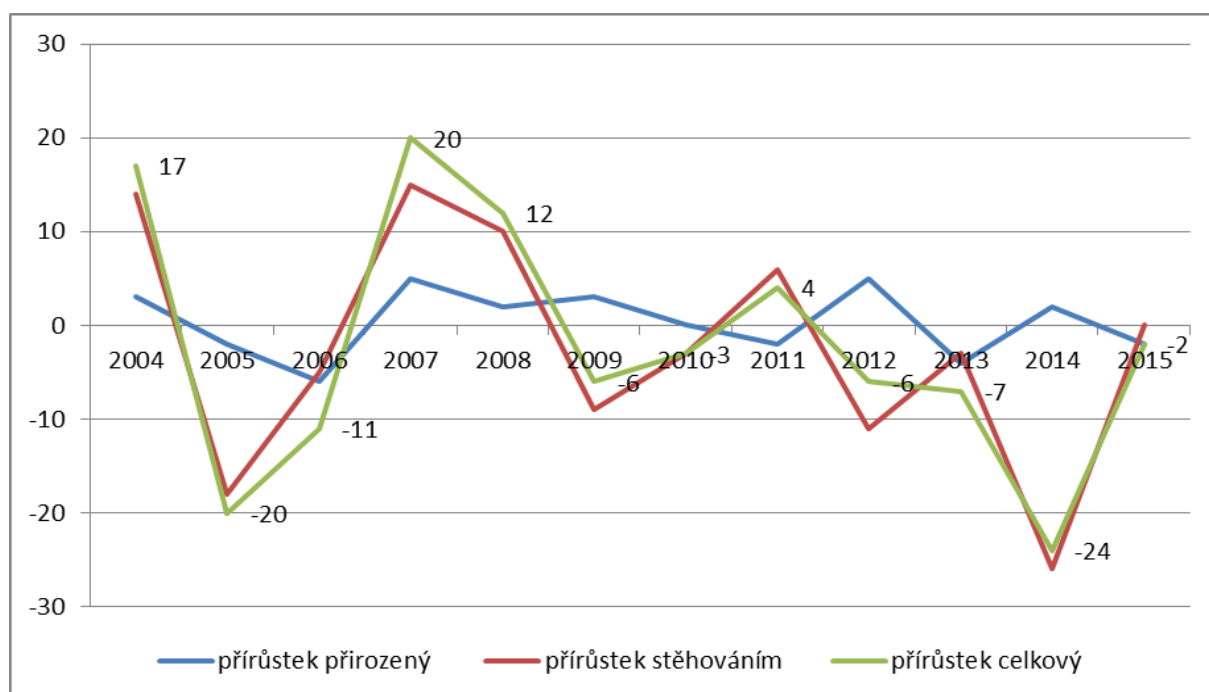


V roce 2015 žilo v obci Sobůlky 862 obyvatel. Z dlouhodobého hlediska vývoje počtu obyvatel je zřejmé, že od roku 1910 do roku 1961 počet obyvatel vzrostl až k číslu 1072 obyvatel. Poté došlo k postupnému poklesu až na 893 obyvatel v r. 1991. V první dekádě 3. tisíciletí došlo opět k mírnému nárůstu, který však byl v posledních pěti letech vystřídán

mírným poklesem počtu obyvatel. Tato klesající tendence odpovídá zřejmě trendu 20. století, kdy se obyvatelstvo stěhuje blíže k větším městům. Sobůlky sice jsou v těsné blízkosti města Kyjova, ale jejich přírodní poměry (poměrně úzká niva Sobůlského potoka) neumožňují větší nárůst počtu obyvatel. Zrovna tak zde nejsou dostupné všechny služby, které pak zejména mladé rodiny hledají ve větších městech. Dle prognózy platného územního plánu je jako optimální cílová velikost Sobůlek uvažováno sídlo s celkovým počtem cca 1100 obyvatel.

2.2 Vztah migračního a přirozeného přírůstku

Vývoj migračního a přirozeného přírůstku v letech 2004 – 2015



Zdroj: ČSÚ

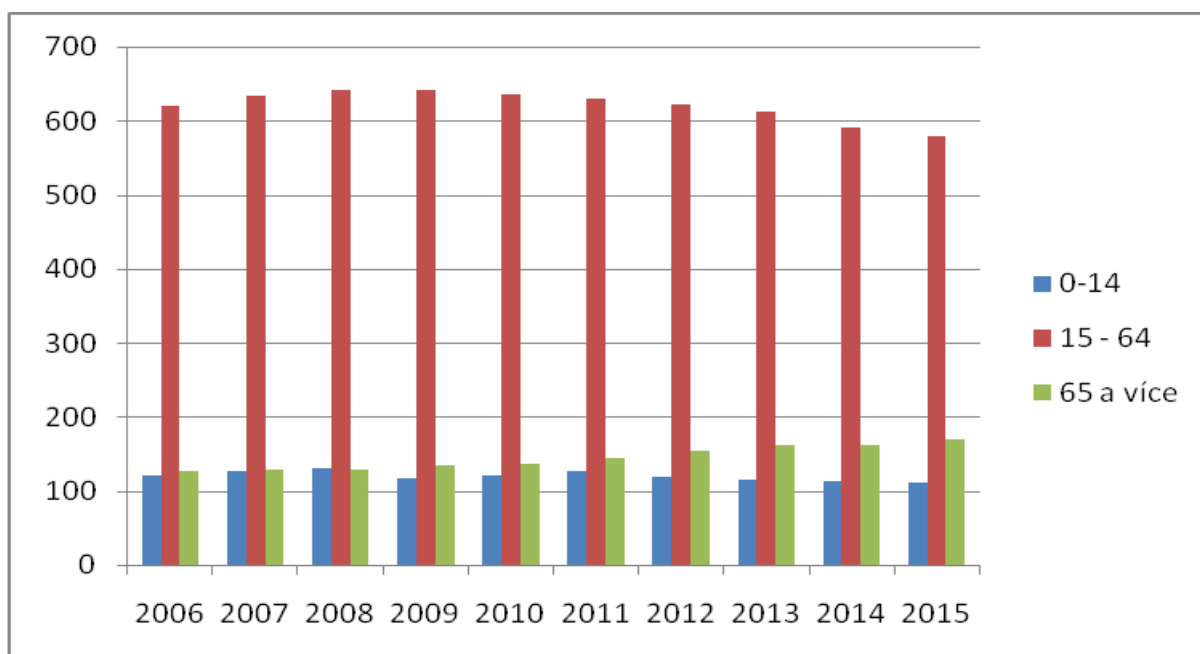
Vztah jednotlivých druhů přírůstku, respektive závislost celkového přírůstku na migračním je významným ukazatelem při analýze budoucího vývoje celkového přírůstku v obci. Migrační přírůstek se na rozdíl od přirozeného dá kvalifikovaně odhadnout v závislosti na rozvojových plánech obce. Přirozený přírůstek pak doplňuje celkový obrázek o situaci v obci. Z výše uvedeného grafu je zřejmé, že rozdíl mezi přirozeným (rozdíl mezi počtem narozených a zemřelých obyvatel) a migračním (rozdíl mezi počtem přistěhovalých a vystěhovalých obyvatel) přírůstkem byl v obci v uplynulém období velmi významný. Přirozené přírůstky vykazují velmi nízké až záporné hodnoty a celkový přírůstek obyvatel v obci ovlivňují jen málo. Z hlediska migrace obyvatel byl poměr vystěhovalých a přistěhovalých v poslední době kolísavý. Do budoucna je tedy vývoj počtu obyvatel spíše nepředvídatelný a závislý především na nabídce volných pozemků k výstavbě bytů v rodinných domech, či spíše uvolnění starých domů k přestavbě aj. Podle stávajícího demografického trendu a procentuálního zastoupení jednotlivých skupin obyvatelstva by však měl počet obyvatel v Sobůlkách dále klesat, případně alespoň stagnovat. Jedná se však o pokles obyvatel

přirozenou měnou. Aktivní bilance stěhování obyvatelstva může tento vývoj zvrátit ve prospěch celkového přírůstku obyvatelstva.

2.3 Věková struktura

Věkové poměry v území vyjadřuje index stárí, tedy poměr mezi počtem obyvatel ve věku 65 a více let na počet osob ve věku 0–14 let, který vypovídá o tom, zdali na daném území dochází ke stárnutí obyvatelstva. Pokud je index stárí větší než 100, populace stárne. Index stárí populace v Sobůlkách měl v roce 2014 hodnotu 151,79. Osoby ve věku 65 a více let tedy převažovaly nad věkovou kategorií 0-14. Jedná se o výrazně vyšší ukazatel oproti hodnotě Okresu Hodonín (132,12) nebo Jihomoravského kraje (121,95). Populaci s takovou hodnotou označujeme za regresivní, v níž v budoucnu bude pravděpodobně docházet k poklesu počtu obyvatel a dojde ke zvýšeným nárokům na sociální a zdravotní péči. V souvislosti s potřebou služeb specifických pro starší občany je také nutné vnímat silné ročníky ze sedmdesátých let, které v horizontu 20 let budou nadlimitně naplňovat kategorie nad 65 let.

Vývoj počtu obyvatel dle věku



Zdroj: ČSÚ

Podíl žen a mužů mezi obyvateli obce je téměř vyrovnaný, v souladu s demografickými trendy v nejvyšších věkových kategoriích převažují ženy, ostatní skupiny jsou téměř vyrovnané. Obyvatelstvo nad 65 let věku tvoří 19,7 % z celkového počtu. Průměrný věk dosahoval k 31. 12. 2015 hodnoty 43,7. To je více než je průměr Jihomoravského kraje (41,3) a více než je průměr okresu Hodonín, či ORP Kyjov (42,6). Z následující tabulky je

pak zřejmé, že průměrný věk obce poměrně strmě stoupá. Za posledních 10 let vzrostl o 3 roky.

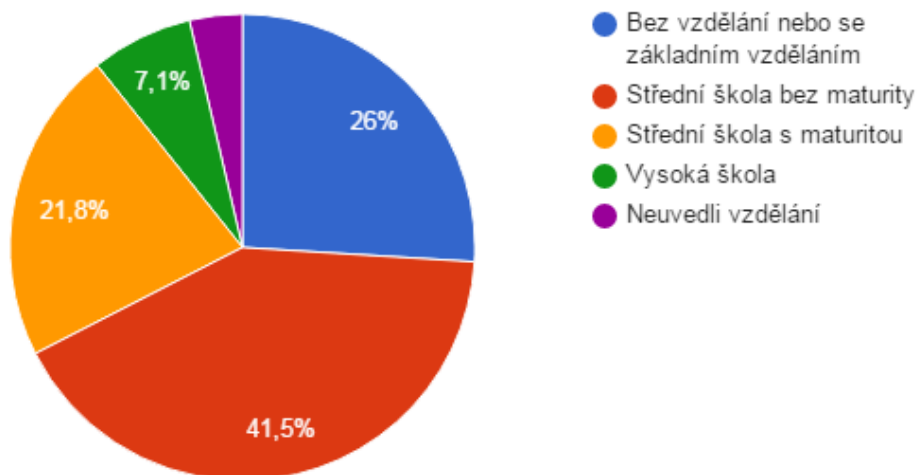
Struktura obyvatel podle věku a pohlaví

Rok	Počet obyvatel celkem	v tom podle pohlaví		v tom ve věku (let)			Průměrný věk
		muži	ženy	0-14	15-64	65 a více	
2006	868	407	461	121	620	127	40,7
2007	888	416	472	127	633	128	40,3
2008	900	423	477	130	641	129	40,3
2009	894	418	476	117	642	135	40,9
2010	891	419	472	120	635	136	41,2
2011	901	427	474	126	630	145	41,5
2012	895	423	472	118	622	155	42,0
2013	888	422	466	115	612	161	42,4
2014	864	413	451	113	590	161	43,3
2015	862	416	446	112	580	170	43,7

Zdroj: ČSÚ

Podle posledního sčítání lidu z roku 2011 v obci dominují především osoby vyučené a se středním odborným vzděláním bez maturity, dále pak se základním vzděláním a následně s úplným středním vzděláním s maturitou.

Struktura obyvatel podle dosaženého vzdělání



		Celkem	muži	ženy
Obyvatelstvo ve věku 15 a více let (dle sčítání z roku 2011)		755	356	399
z toho podle stupně vzdělání	bez vzdělání	3	1	2
	základní včetně neukončeného	188	52	136
	střední vč. vyučení (bez maturity)	305	187	118
	úplné střední (s maturitou)	160	64	96
	nástavbové studium	15	8	7
	vyšší odborné vzdělání	5	1	4
	vysokoškolské	52	31	21

Zdroj: ČSÚ

Zdroj: ČSÚ

Z hlediska pohlaví můžeme zaznamenat výraznější podíl mužů se středním vzděláním (bez maturity), naopak převažuje počet žen se základním vzděláním.

V porovnání s hodnotami SO ORP Kyjov (33,5%) a okresu Hodonín a (32,8%) je podíl obyvatel středoškolsky vzdělaných bez maturity nadprůměrný – 41,5. Podíl osob se základním vzděláním je rovněž lehce zvýšený o 6%, v ostatních stupních vzdělání jsou hodnoty vyrovnané.

2.4 Sociální situace

Sociální situace v obci je na standardní úrovni odpovídající situaci ve venkovských obcích tohoto regionu. Pro obyvatele obce jsou dostupné základní sociální služby poskytované subjekty v nedalekém městě Kyjově. V obci se nevyskytují žádné výrazné sociální problémy ohrožující její stabilitu a bezpečnost nebo vyžadující specifické přístupy. Nejvíce se zde projevuje nedostatečná nabídka zaměstnání v místě a s tím související nutnost dojíždění.

V obci žije většina obyvatel české a moravské národnosti, Národnostní menšiny s podílem vyšším jak 10 % v obci nejsou. Z dalších národností se zde objevuje národnost slovenská a ukrajinská (dle posledního sčítání lidu z roku 2011).

2.4 Spolková činnost

V obci Sobůlky funguje množství zájmových spolků a sdružení, které se podílejí na utváření a udržitelnosti kulturně – společenského, sportovního a zájmového života v obci.

Obec Sobůlky poskytuje spolkům a sdružením pro jejich činnost zázemí a finanční podporu spočívající v poskytování obecních prostor a zařízení (prostory obecního úřadu, kulturního domu, včetně prostor venkovních), v úlevách z plateb či bezplatném poskytování nájmu z těchto zařízení, poskytování finančních příspěvků či materiálního zabezpečení pro konkrétní akce a v neposlední řadě v dotacích z rozpočtu obce poskytovaných na základě žádostí spolků. Roli koordinátora akcí v průběhu roku zabezpečuje starosta obce. Respondenti v dotazníkovém šetření vyjádřili převážně spokojenost s kulturním a společenským životem v obci, vyskytly se ale také výtky poukazující na nedostatky v některých oblastech a na pouze jednostrannou podporu tradičních spolků a akcí.

Fotbalový klub TJ Sokol Sobůlky byl založen v roce 1957, v současnosti má zhruba 120 členů, z toho mládeže do 18 let asi 41. Mužstvo mužů hraje okresní přebor, mladší žáci hrají okresní přebor a starší přípravek hraje okresní soutěž. Finanční zajištění klubu, kromě dotací z obecního úřadu, pomáhá zajišťovat i výtěžek z pořádání Martinských hodů vč. dozvuků, lednového fotbalového plesu a letních fotbalových slavností, které klub rovněž každoročně pořádá.

Zdroj: <http://sokol-sobulky.webnode.cz/>

Dechová hudba Sobuláci vznikla již před více jak 70 lety, obnovena byla v roce 1993. Kapelníkem je Vlastislav Kostiha. V současné době je v kapele 13 muzikantů, 3 zpěváci a zvukař. V případě estrádních vystoupení vypomáhá kapele také konferenciérka. Od roku 1999 do současnosti vydala Dechová hudba Sobuláci již 4 hudební nosiče a v současnosti je vydáván pátý. Za dobu svého působení absolvovala dechovka bezpočet různých akcí u nás i v zahraničí. Svůj repertoár slovácké hudby a písniček prezentuje na koncertech, tanečních zábavách, programových vystoupeních, hodech, vinobraních a dalších.

Zdroj: <http://www.sobulaci.cz/>

Rodinné centrum Domeček z.s. bylo založeno na jaře roku 2015. Účelem spolku je vytvoření příjemného a tvořivého prostředí pro setkávání dětí, rodičů a přátel spolku. Maminky s dětmi mají možnost se setkávat každý týden v klubu maminek, kde jsou pro děti připravovány různé zábavné a tvořivé aktivity. Mimo to pořádá RC Domeček z.s. např. Pohádkový les, Adventní tvoření a do budoucna plánuje i jiné akce pro děti, jejich rodiny a občany obce.

V roce 2014 byl v obci Sobůlky založen spolek *PRO METAL 5*, a to za účelem pořádání kulturních akcí. Od svého založení uspořádal spolek několik úspěšných rockových koncertů, které byly hojně navštěvovány jak místními, tak i návštěvníky z širokého okolí. Naši obec již v minulosti navštívily hudební skupiny jako Arakain, Citron nebo zpěvák Aleš Brichta. *PRO METAL 5* plánuje do budoucna pokračovat v nabídce dalších rockových koncertů.

Spolek *ŽAMS Sobůlky, z. s.* vznikl koncem roku 2016 a má 24 členů. Sdružuje Mužský sbor ze Sobůlek, který se začal scházet v roce 2012 a ženský sbor Galánečky, který se schází od konce roku 2014. Oba sbory, které vystupují jak společně, tak i samostatně, se podílí na zachování a rozvoji folklóru a lidových tradic v obci i mimo ni, jako jsou např. ostatky, rozsvěcení vánočního stromu, pořádání živého Betlému, hody, vystoupení na Slováckém roku v Kyjově a jiné akce.

Zdroj: <http://galanecky.webnode.cz/>

V roce 1993 bylo uznáno Honební společenstvo Sobůlky, které provozovalo myslivost ve vlastní režii. Myslivecké sdružení Sobůlky jak je známe v dnešní podobě, vzniklo 9. 5. 2010. Dle nového občanského zákoníku bylo sdružení v roce 2015 transformováno na Myslivecký spolek Sobůlky. V současné době má spolek 11 členů a jednoho hosta. Právo myslivosti je vykonáváno na sdružených honebních pozemcích Honebního společenstva Sobůlky o celkové výměře 697 ha. Jedná se o honitbu smíšenou, pole 530 ha, les 167 ha. Hlavní činností spolku je výkon práva myslivosti v najaté honitbě v souladu se schváleným

plánem mysliveckého hospodaření, a veřejně prospěšná činnost. Spolek tak zajišťuje a zlepšuje životní prostředí (revitalizace krajiny), zabezpečuje a zlepšuje životní podmínky pro zvěř (budování mysliveckých zařízení v krajině, která zvěři slouží jako možnost krytu a místa, kde je zvěři v době nouze předkládáno krmivo) a také zajišťuje veřejnou propagaci myslivosti pořádáním společenských akcí v obci, jako jsou dětský den, pořádání společných honů a posledních lečí. Do budoucna je v plánu pořádání mysliveckých plesů a jiných kulturně-vzdělávacích akcí pro děti a veřejnost.

V obci se aktivně zapojuje do spolkového života *Komise pro občanské záležitosti*. Ta má přibližně 8 -10 členů. Organizuje vítání občánků v obci, setkání se seniory, navštěvuje občany při jejich životních výročích a zabezpečuje různé společenské akce obce.

Při farnosti působí *schóla Pampelišky*, která se začala scházet 90. letech minulého století především jako schóla místní kaple. Dohromady dal skupinu zpívajících dětí pater Antonín Kupka s ideou: „Kdo zpívá, dvakrát se modlí“. Po odchodu P. Antonína pokračoval v práci s dětmi a mládeží pater František Pěňčík. Ve vedení schóly se vystřídaly Ludmila Červinková, Ladislava Mlčochová, Magdaléna Obrová, Jitka Obrová a Soňa Marečková. Poté, co se na Obecním úřadě uvolnila místnost pro setkávání dětí a mládeže, schólička do své programové nabídky kromě hudební zahrnula další aktivitu, ať již výtvarné či dramatické, a zapojila se více do veřejného života obce: velikonoční občůzky – klepání, Tříkrálová sbírka, Mikulášská besídka, výlety, letní tábory, aj.

V obci se poměrně výrazně angažuje společenství místní části, které používá název Spolek dobrovolných a nedobrovolných Záulíčáků. Toto seskupení pomáhá Obecnímu úřadu s organizací řady kulturních a společenských akcí jako jsou oslava MDŽ, dětské karnevaly aj.

Mezi aktivity, které jsou nevelké rozsahem, ale přesto stojí za zmínku, je např. *cvičení jógy* v Kulturně-sportovně vzdělávacím centru, při Základní škole se začala scházet *dětská cimbálová muzika* pod vedením paní učitelky Večeřové. *Spolek místních vinařů* se ve spolupráci s Obecním úřadem každoročně podílí na organizaci koštu vín, který se koná na přelomu dubna a května. Spolek začal nově také uskutečňovat vzdělávací přednášky pro místní vinaře pod vedením zkušených enologů.

2.5. Způsob informování občanů

Občané obce jsou o dění v obci informováni z několika zdrojů. Populární a snadno dostupnou formu získávání a předávání informací představují oficiální webové stránky obce Sobůlky, což dokládá také vyhodnocení dotazníkového šetření, <http://www.sobulky.cz/>.

Obec má také za povinnost provozovat tzv. elektronickou úřední desku a e-podatelnou, která pomáhá snadněji občanům komunikovat s úřadem.

Dalšími informačními kanály jsou: úřední deska před budovou obecního úřadu, pravidelné hlášení formou obecního rozhlasu, rozesílání zpráv pomocí emailů, zastupitelstvo obce či konzultace prostřednictvím úředních hodin na obecním úřadě.

Úřední hodiny – Obecní úřad Sobůlky

Pondělí 8:00-12:00 13:00-15:00

Středa 8:00-12:00 13:00-17:00

Čtvrtek 8:00-12:00 13:00-15:00

3. Hospodářství

V Sobůlkách se nenachází žádné větší zařízení průmyslové výroby. Je zde však několik menších provozoven, včetně rozsáhlého, téměř nevyužívaného, areálu zemědělské výroby na jižním okraji obce. Kromě toho zde působí také několik menších živnostenských provozoven (živnostníci působící zejména v oblasti služeb). Struktura služeb, kterou nabízejí OSVČ je poměrně pestrá. Můžeme zde uvést služby typu: obchodní a poštovní služby, malířské a natěračské práce, stolařství, truhlářství, vodo–topo–plyn, zednické práce, elektroinstalátorské práce, zemědělské a lesnické práce, dále kadeřnictví, kosmetika atd.

Značná část území je zemědělsky velmi intenzivně využívána. Zemědělský půdní fond, včetně zahrad, luk a pastvin, zaujímá cca 69% výměry, přičemž cca 61,5% celkové výměry tvoří orná půda. Držba půdy je rozdělena mezi soukromě hospodařící subjekty. Rostlinná výroba je zaměřena na pěstování technických plodin – řepka, slunečnice, kukuřice, obilniny (zejména pšenice, ječmen), ovocnářství je rozšířeno na úrovni drobnopěstitelů a vinařství. V katastru obce je registrováno 9 viničních tratí (Padělky, Staré hory, Ochoze, Kamenný, Díly za dědinů, Buriánky, Nechtaky, Klášteříky, Binky) o celkové výměře 24,03 ha (3,44%).

Pracovní příležitosti se v obci téměř nenabízí, je zde jen několik drobných podnikatelů do 9 zaměstnanců a dva malé podniky do 49 zaměstnanců (Veřejná databáze, ČSÚ, 2015). Obec nevlastní volné objekty vhodné k podnikání, potenciální plochy k podnikatelské výstavbě, které se v obci nacházejí, jsou v soukromém vlastnictví.

3.1 Ekonomická situace

Podle údajů Českého statistického úřadu se v obci nacházelo k 31. 12. 2015 celkem 317 ekonomických subjektů - 52 právnických osob (z toho 17 obchodních společností) a 265 fyzických osob (z toho 249 živnostníků). V evidenci zemědělského podnikatele je vedeno celkem 10 subjektů (<http://eagri.cz/public/app/SZR/EZP>).

Podnikatelské subjekty podle právní formy

	Registrované podniky	Podniky se zjištěnou aktivitou
Celkem	317	144
Fyzické osoby	265	126
Fyzické osoby podnikající dle živnostenského zákona	249	115
Fyzické osoby podnikající dle jiného než živnostenského zákona	18	4
Zemědělství podnikatelé	-	-
Právnické osoby	52	18
Obchodní společnosti	17	12

Akciové společnosti	1	-
Družstva	1	-

Zdroj: ČSÚ

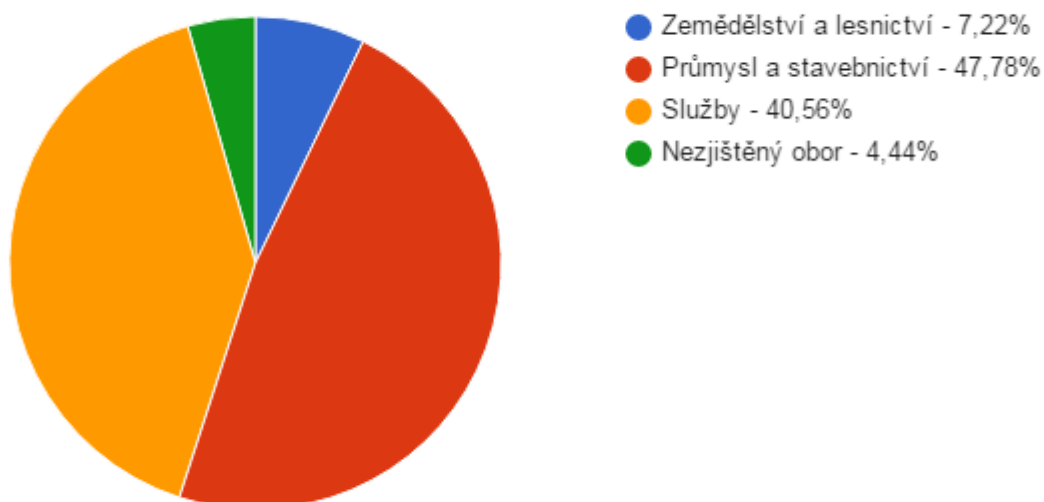
Následující tabulka zobrazuje zaměření podnikatelských subjektů v Sobůlkách k 31. 12. 2015.

Podnikatelské subjekty podle převažující činnosti

	Registrované podniky	Podniky se zjištěnou aktivitou
Celkem	185	107
Zemědělství, lesnictví, rybářství	15	11
Průmysl celkem	28	15
Stavebnictví	59	37
Velkoobchod a maloobchod; opravy a údržba motorových vozidel	33	17
Doprava a skladování	3	2
Ubytování, stravování a pohostinství	3	2
Informační a komunikační činnosti	1	-
Peněžnictví a pojišťovnictví	9	4
Činnosti v oblasti nemovitostí	1	1
Profesní, vědecké a technické činnosti	4	4
Administrativní a podpůrné činnosti	3	2
Veřejná správa a obrana; povinné sociální zabezpečení	2	1
Vzdělávání	3	2
Zdravotní a sociální péče	-	-
Kulturní, zábavní a rekreační činnosti	4	2
Ostatní činnosti	10	5

Zdroj: ČSÚ

Struktura podnikatelských subjektů podle odvětví v obci Sobůlky v roce 2013



Výše uvedený graf znázorňuje zastoupení jednotlivých ekonomických odvětví a procentuální strukturu zaměstnanosti v roce 2013. Největší zastoupení v obci má zaměstnanost v sektoru průmyslu a stavebnictví (47,78%), teprve potom následuje celorepublikově nejpočetnější sektor služeb (40,56%). Nejslabší je zaměstnanost v zemědělství a lesnictví (7,22%).

Co se týče komerčních služeb v obci, je nabídka poměrně malá, především kvůli blízkosti a snadné dostupnosti Kyjova, kde se veškeré potřebné služby nacházejí. Narůstající počty supermarketů a obchodních center jsou pro mnoho lidí přitažlivější i přesto, že je třeba do nich dojíždět.

V obci se nacházejí dvě prodejny potravin a smíšeného zboží – jednu provozuje řetězec COOP Jednota a druhá je soukromá v nájmu prostor části obecního úřadu.

V obci fungují dva hostince, jedním je Hostinec u Severinů v centru obce, který však bude od počátku roku 2017 uzavřen a je nabídnut k prodeji. Druhý je Hospoda na hřišti. V obci se nenachází žádné restaurační zařízení s možností ubytování a denní nabídkou stravování.

Informační centrum v obci není. Nejbližší Informační centrum, které poskytuje informace i o obci Sobůlky, se nachází v Kyjově.

Pobočka pošty se v obci rovněž nenachází, velkou část služeb pošty převzalo před několika lety Smíšené zboží Pantlíkovi. Od počátku roku 2017 bude tamtéž otevřena Poštovna, poskytující veškeré služby Pošty. Tím bude zabezpečena nejvíce poptávaná služba v dotazníkovém šetření občanů.

Z chybějících služeb by dle dotazníkového šetření dále občané uvítali stravovací zařízení, ordinaci lékaře a lékárnu.

3.2 Trh práce

V obci je minimální nabídka pracovních příležitostí. Ekonomicky aktivní obyvatelstvo obce činí cca 46,11%. Za prací vyjíždí 38,71% občanů z celkového počtu ekonomicky aktivních obyvatel, jichž bylo 403 (ČSU, SLDB k 26. 3. 2011, dostupné z www.czso.cz). Nejčastěji dojíždí vlastními dopravními prostředky nebo využívají služeb IDS JMK k cestování do Kyjova, Brna a Hodonína.

Ministerstvo práce a sociálních věcí počínaje lednem 2013 přešlo na nový ukazatel registrované nezaměstnanosti v ČR s názvem Podíl nezaměstnaných osob, který vyjadřuje podíl dosažitelných uchazečů o zaměstnání ve věku 15 – 64 let ze všech obyvatel ve stejném věku. Tento ukazatel nahrazuje doposud zveřejňovanou míru nezaměstnanosti.

V říjnu 2016 činila nezaměstnanost v obci 5% dle údajů statistiky Úřadu práce, což je o něco méně než míra nezaměstnanosti celého území ORP Kyjov (6,51%) a přesně odpovídá míře nezaměstnanosti celé České republiky. V rámci všech obcí okresu Hodonín patří Sobůlky k obcím s nejnižším podílem nezaměstnaných na počet obyvatel.

Obecní úřad využívá z důvodu finančních úspor možnosti zaměstnávat občany formou veřejně prospěšných prací prostřednictvím obecního úřadu. Ročně tak obec zaměstná 2 - 4 občany.

4. Infrastruktura

4.1 Technická infrastruktura

Obec je vybavena základní technickou infrastrukturou. Na území celé obce je jak veřejný vodovod, tak i jednotná kanalizační síť a elektrorozvodná síť.

Vodovod

Obec Sobůlky má vodovod, který je ve správě Vodovodů a kanalizací Hodonín, a.s. (Vak Hodonín). Voda je rozvedena prostřednictvím veřejného vodovodu po celé obci ze zdroje Koryčanské přehradě, částečně ze Bzence, dle hygienických parametrů vyhovuje pro pití dle ČSN. Do rozvodné vodovodní sítě obce Sobůlky je pitná voda dodávána z VDJ Sobůlky 2 x 100 m³ (281,30/278,10), který je situován západně zastavěného území obce Sobůlky. Vodovodní síť spolu se dvěma obecními studnami, vybudovanými na pravém břehu Sobůlského potoka, slouží také k požárním účelům. Jedna ze studní je dále využívána k zavlažování fotbalového hřiště.

Kanalizace

Kanalizační síť je z větší části v majetku Vak Hodonín, pouze zanedbatelná část je v majetku obce. Celá kanalizační síť je pak ve správě Vak Hodonín. Odkanalizování obce je provedeno kombinovaným kanalizačním systémem s odváděním splaškových odpadních vod do stávající jednotné kanalizace města Kyjov a tím na ČOV Kyjov. Část nemovitostí na jižním okraji obce je odkanalizována přímo do toku.

Elektrorozvodná síť

Obec je plně elektrifikována, elektrická síť byla do obce přivedena v letech 1932 – 1936. Technický stav vedení elektrické energie, včetně transformátorů, je vyhovující. V celé obci je zavedeno veřejné osvětlení, které však již většinou dožívá a v budoucnu bude třeba řešit jeho modernizaci. Stejně tak je v obci místní rozhlas, který je již ve velmi špatném stavu. K jeho modernizaci dojde v roce 2017 v souvislosti s realizací protipovodňových opatření.

Zásobení plynem a vytápění

Obec Sobůlky je plynofikována od r. 1998, plynovod je v současné době již v majetku Jihomoravské plynárenské. Stávající síť STL rozvodu plynu v obci je vyhovující a v budoucnu je na ni možno napojit případné nové plochy pro bydlení a drobné podnikání. Kapacita plynovodu je dostatečná. Obec není napojena na centrální vytápění, jednotlivé objekty mají vlastní zdroje vytápění. V současnosti se mnoho domácností vrací k vytápění dřevem či využívá dalších alternativních zdrojů vytápění.

Datové služby

Jednotlivé objekty mají možnost připojení k internetu prostřednictvím ADSL nebo datových tarifů poskytovatelů mobilních služeb. Dále jsou na území celé obce instalována zařízení umožňující připojení prostřednictvím WiFi. Obec je pokryta telefonní sítí, jejíž část je vedena podzemním a zbytek nadzemním kabelem. Ve středu obce je umístěn veřejný telefonní automat. V obci je velmi špatné pokrytí mobilních operátorů T-mobile a Vodafone. Pouze operátor O2 přikročil nedávno k posílení signálu a problém s pokrytím signálem vyřešil.

V obci je také velký problém s pokrytím pozemním digitálním vysíláním televizního signálu. Velká většina domácností tedy řeší příjem televizního signálu pomocí satelitu.

Další technická infrastruktura

Východním okrajem katastrálního území obce Sobůlky prochází trasa vysokotlakého plynovodu (VVTL plynovod DN 700/PN63 Hrušky – Příbor). Tato trasa bude v nejbližší době zdvojnásobena (Moravia - VTL plynovod).

4.2 Dopravní infrastruktura

Silniční síť, komunikace

V obci jsou vybudovány místní komunikace v převážné většině s asfaltovým povrchem. V několika málo částech obce komunikace se zpevněným povrchem chybí. Všechny úseky místních komunikací s asfaltovým povrchem jsou nyní v dobrém technickém stavu a do budoucna je vhodné je pouze udržívat. Zimní údržba těchto komunikací je zajišťována vlastními technickými prostředky, případně je nasmlouvána se společností Ekor, s.r.o. Síť místních komunikací je napojena na silnici III/0549, která je hlavním silničním tahem protínajícím obec. Prostřednictvím této silnice (III/0549) je obec Sobůlky napojena na hlavní silniční síť, tvořenou silnicí I/54 (vede jižně od obce). Silnice I/54 je spojnicí měst Slavkov – Kyjov – Veselí n.M. - státní hranice SR. Dle celostátního sčítání dopravy prováděného v roce 2010 projíždělo po silnici I/54 kolem obce Sobůlky přes 4700 vozidel/24h. Dopravní zatížení obce je poměrně nízké vzhledem k tomu, že výše zmíněná silnice III/0549 je jen spojnicí, která umožňuje přístup k frekventované silnici I/54 z obcí Sobůlky a Věteřov. Provoz nákladních vozidel v obci je minimální. Silnice I/54, která na jihu protíná katastrální území Sobůlek, obec jako takovou svým provozem neohrožuje, naopak umožňuje napojení na hlavní silniční síť. Ani případná přeložka silnice I/54 na jihovýchodě katastrálního území, v souvislosti s jižním obchvatem Kyjova, nebude mít negativní dopad na silniční provoz v obci samotné. Občané si v dotazníkovém šetření na provoz či stav silnic neztěžovali, časté připomínky však byly k nedodržování dopravních předpisů v obci (zejména rychlost, následně parkování)

Parkovací plochy

Parkovací místa nejsou v obci vymezena. Největší plocha s možností parkování je v centrální části obce u Hostince u Severinů a u fotbalového hřiště, další se nachází u Kulturně-sportovně vzdělávacího centra, víceúčelového hřiště a u obchodu. Dále jsou na různých místech obce automobily odstaveny na silnicích či chodnících, kromě garáží u rodinných domů se v obci nachází garážová stání v lokalitě Padělky a u bytových domů. Velmi často se stává, že jsou automobily odstaveny i v místech, kde to téměř neumožňuje šířka místní komunikace, či na chodnících u hlavní silnice III/0549, čímž dochází k ohrožování chodců. Na tuto negativní skutečnost odkazovalo několik obyvatel také v dotazníkovém šetření. Námitky obyvatel byly také k výrazné potřebě parkovacích míst u Kulturně-sportovně vzdělávacího centra v době konání kulturních a společenských akcí. Tuto skutečnost se snažila obec řešit také rozšířením komunikace v úseku mezi domy č.p. 260 a 265, kde toto rozšíření umožňuje podélné odstavování vozidel po jedné straně komunikace.

Turistické stezky, cyklotrasy, cyklostezky

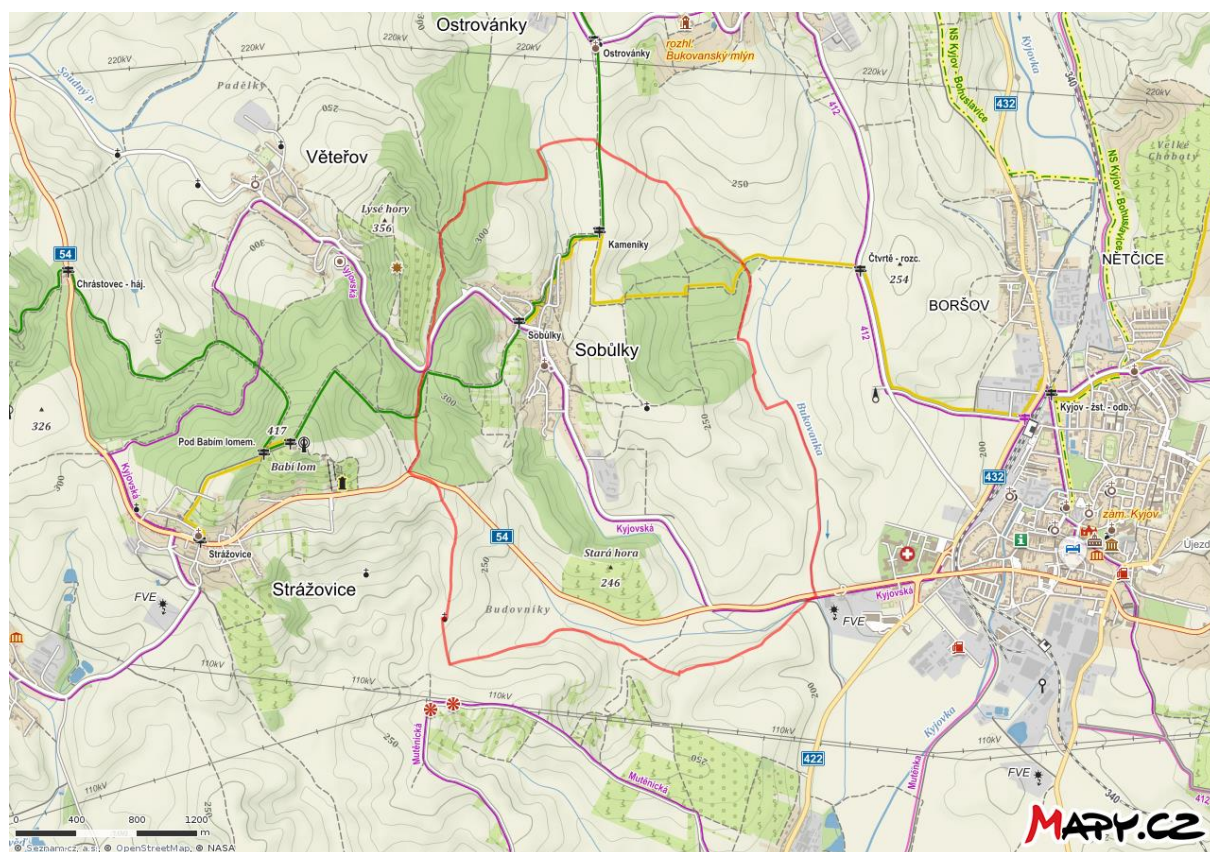
V obci je začátek žlutě značené turistické cesty vedoucí přes Kyjov a Čeložnice do Koryčan (19 km), která je vhodnou cestou pro pěší do blízkých Chřibů. Zeleně značená trasa vede spíše polními cestami po obcích v Kyjovské pahorkatině. Dále obcí prochází cyklisty oblíbená Kyjovská vinařská stezka s návazností na ostatní vinařské regiony Jižní Moravy.

Obec plánuje zbudovat cyklostezku do sousedního Kyjova. V současné době probíhají meziobecní jednání a odkup pozemků od vlastníků. Občané, dle dotazníkového šetření, vítají tuto možnost zbudování cyklostezky.

Účelové komunikace

Účelové komunikace v katastrálním území obce slouží zejména zemědělské dopravě. Jejich délka i hustota je oproti původním polním cestám vedeným v katastru nemovitostí výrazně nižší, což se projevuje na nižší prostupnosti krajiny a horší přístupnosti pozemků.

Sít' turistických cest a cyklostezek



Zdroj: mapy.cz

Dopravní obslužnost, veřejná doprava

Autobusové spojení do Kyjova a okolních obcí je zajišťováno autobusovou linkou č. 729660 (Kyjov–Dambořice), která je zařazena do Integrovaného dopravního systému Jihomoravského kraje (dále jen IDS JMK). Počet autobusových spojů veřejné dopravy k datu 11. 12. 2016 ve směru do Kyjova ve všední dny činí 21 spojů, v sobotu a v neděli 5 spojů, ve směru

do Dambořic ve všední dny 22 spojů, v sobotu 5 spojů, v neděli 7 spojů. Četnost linek je tedy dostatečná, rovněž situování zastávek svými docházkovými vzdálenostmi je vyhovující. Ve všední dny jsou v obou směrech vypravovány bezbariérové autobusy na více jak 65% spojů, o víkendu dokonce na 80%. Docházková vzdálenost 500 m (cca izochrona desetiminutové docházkové vzdálenosti) pokrývá podstatnou část zástavby obce. I přesto se zastupitelstvo obce hodlá zabývat možností vybudování další autobusové zastávky v obci u místního hřbitova. V dotazníkovém hodnocení obce vyjádřilo spokojenost s dopravní obsluhovaností 77,8% respondentů, nespokojeno bylo 20,5% s tím, že tito by rádi uvítali častější spoje, či konkrétní úpravu některých spojů kvůli návaznosti na jiné spoje.

Doprava dálniční, železniční ani vodní v Sobůlkách není. Nejbližší železniční stanice se nachází v blízkém Kyjově, kde prochází trať číslo 340 Brno – Kyjov - Uherské Hradiště. Na katastrální území obce Sobůlky zasahují ochranná pásma letiště Kyjov.

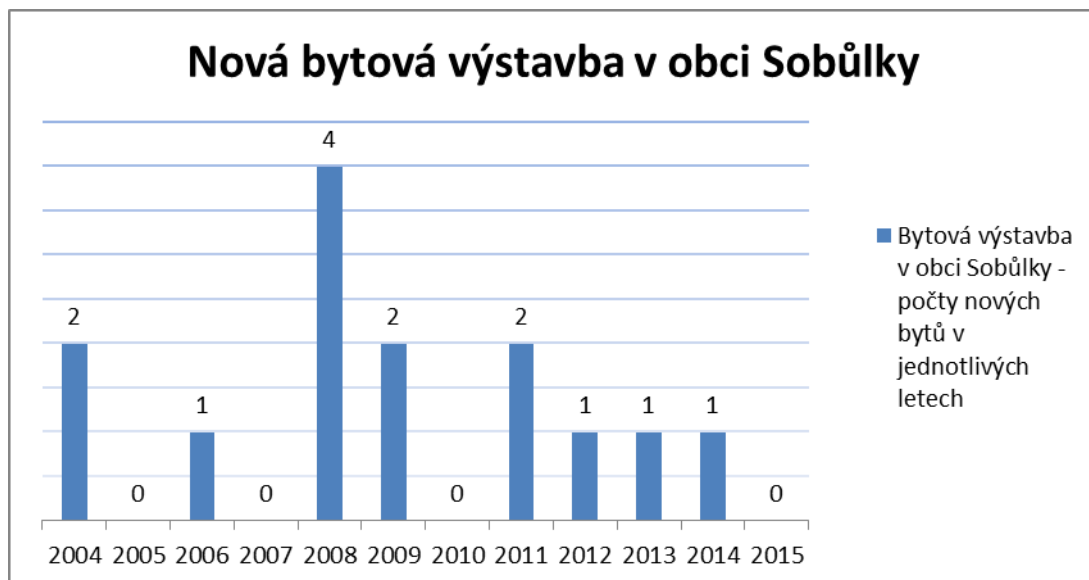
5. Vybavenost obce

5.1 Bydlení

Dle výsledků Sčítání lidu, domů a bytů v roce 2011 bylo v obci Sobůlky celkem 296 domů, z toho 262 bylo domů obydlených. Celkem 292 všech domů (tj. 98,7 %) bylo rodinných, z nichž 258 bylo obydlených. V obci se nachází 4 bytové domy, z nichž jeden je v majetku obce. (ČSÚ, SLDB k 26. 3. 2011, dostupné z www.czso.cz)

Vzhledem ke kompaktnímu charakteru zástavby obce Sobůlky a jen velmi omezeným možnostem rozšiřování zástavby mimo poměrně úzkou nivu Sobůlského potoka, je většina nové obytné výstavby směřována do proluk ve stávající zástavbě. Pouze na severním okraji je navržena lokalita B1, která prodlužuje zastavěné území obce severním směrem (Ochoze). Další kapacity v rozšiřování a zkvalitňování bytového fondu jsou i nadále v části starší zástavby, která by měla být rekonstruována a modernizována.

Nová výstavba v obci v letech 2004 - 2015



Zdroj: ČSÚ

Z dotazníkového šetření vyplynulo, že většina respondentů (93 %) je spokojena s bydlením v obci. Nicméně velká část také poukazuje na nedostatek stavebních míst a malou podporu bytové výstavby.

5.2 Školství a vzdělávání

Základní škola a mateřská škola Sobůlky, okres Hodonín, příspěvková organizace, je malotřídní školou rodinného typu s mateřskou školou, školní družinou, školní kuchyní a jídelnou. Jedná se o příspěvkovou organizaci zřizovanou obcí. Nachází se na jižním okraji obce, postavena byla v letech 1969 – 1973 a je průběžně modernizována. Škola disponuje počítačovou učebnou a keramickou dílnou, k výuce jsou také využívány obecní fotbalové hřiště, víceúčelové hřiště a tělocvična (Kulturně-sportovně vzdělávací centrum).

Mateřská škola je jednotřídní, pracuje podle školního vzdělávacího programu pro předškolní vzdělávání s názvem „U nás na vesnici“. Třídně byl, ve spolupráci s rodiči, vybrán název „Syslíci“. Mateřská škola má k dispozici šatnu pro děti, sociální zařízení, třídu a hernu, která slouží i jako lehárna. Pro pobyt venku využívá MŠ vlastní zahradu, kde je vybudováno dětské hřiště, podle projektu s názvem „Radost dětem“, které slouží i žákům školy. Na zahradě je také plastové pískoviště, dřevěný domeček sloužící ke hrám a uložení hraček, betonová část k projíždce na kole, tříkolce či koloběžce, trampolína, prostory pro míčové hry a zatravněná plocha. Dále vřesoviště, zelené rostliny, prostory na táboření a zatravněná část.

Vývoj počtu dětí v mateřské škole

	2010/2011	2011/2012	2012/2013	2013/2014	2014/2015	2015/2016
MŠ Sobůlky	26	27	27	27	23	21

Zdroj: ředitelství školy

Dříve se také MŠ v Sobůlkách potýkala s celorepublikovým problémem nedostatku míst pro předškolní vzdělávání, od školního roku 2015/2016 však v souvislosti se zřízením přípravné třídy došlo ke snížení počtu dětí v MŠ a problém s kapacitou tak byl vyřešen.

Základní škola je malotřídní školou s úplným prvním stupněm, tj. 1. - 5. ročník. Všechny ročníky jsou rozděleny do tří tříd, kdy první ročník je samostatný, a v dalších dvou třídách jsou spojené ročníky. Škola vzdělává podle Školního vzdělávacího programu "Škola pro život". Základní škola nabízí volná místa i pro žáky ze sousedních obcí, odkud je do Sobůlek dobrá dostupnost. Úplná ZŠ v obci zřízena není, žáci 6. - 9. ročníků ZŠ proto musejí na 2. stupeň ZŠ dojíždět do Kyjova.

Vývoj počtu žáků v základní škole

Třída	Ročník	Počet žáků					
		2010/2011	2011/2012	2012/2013	2013/2014	2014/2015	2015/2016
		11	2	3	4	5	6
	Přípravný ročník						10
I.	1.	10	11	4	8	10	7
II.	2.	4	10	11	4	8	10
	3.	5	2	8	11	4	8
III.	4.	7	6	1	8	10	4
	5.	8	5	6	0	6	6
	Celkem	34	34	30	31	38	45

Zdroj: ředitelství školy

Ve školním roce 2015/2016 byla ve škole zřízena přípravná třída pro 10 dětí, u kterých je předpoklad, že zařazení do přípravné třídy vyrovná jejich vývoj, přednostně dětí, kterým byl povolen odklad povinné školní docházky. Přípravná třída pracuje podle školního vzdělávacího programu s názvem „Moje krůčky ke škole“.

Ve školní družině funguje 1 oddělení s 30 žáky. Školní družina poskytuje zájmové vzdělávání.

Školní jídelna poskytuje školní stravování žákům ZŠ (obědy), dětem z MŠ (oběd, přesnídávku, svačinku) a zaměstnancům Základní školy a mateřské školy Sobůlky.

Základní škola a mateřská škola Sobůlky měla ve školním roce 2015/2016 celkem 11 zaměstnanců. Z toho bylo 7 pedagogických pracovníků (100% tvořili kvalifikovaní pedagogičtí pracovníci) a 4 provozní zaměstnanci. Další zaměstnankyně byla přijata na dohodu - výuka náboženství.

Základní škola a mateřská škola Sobůlky je jako příspěvková organizace financována ze dvou zdrojů. Ze státních prostředků, ze kterých jsou financované platy zaměstnanců školy, DVPP, ochranné pomůcky, učebnice a pomůcky pro žáky, nemocenská zaměstnanců a druhým zdrojem je příspěvek od zřizovatele na provoz školy. Tento příspěvek je schvalován zřizovatelem na základě navrženého rozpočtu. Největší položkou provozního rozpočtu jsou náklady na energie a oprava a údržba budov. Obec získala dotaci na zateplení školy ze Státního fondu životního prostředí ČR v rámci Operačního programu Životní prostředí (název projektu“ Zateplení ZŠ a MŠ, rekonstrukce tepelného zdroje Sobůlky“). Během roku 2015 tak došlo k zateplení celé budovy a rekonstrukci tepelného zdroje. V roce 2016 pak byl obnoven nábytek školní jídelny a nahrazen elektrický sporák v kuchyni, který již dosloužil.

Škola prezentuje svou činnost prostřednictvím webových stránek školy, organizuje i aktivity mimo vyučování. Žáci s učiteli pořádají ve školním roce několik besídek, účastní se celé řady kulturních a sportovních akcí, jsou pořádány výlety a exkurze. Při škole vyvíjí svou činnost také Spolek rodičů a přátel školy Sobůlky, který se zejména podílí na přípravě a organizaci zájmových aktivit a mimoškolních činností.

Střední školy v obci nejsou. Z hlediska středního školství je spádovost jasně daná snadnou dostupností a širší nabídkou oborů – děti nejčastěji dojíždějí do Kyjova, Brna a Hodonína.

V dotazníkovém šetření bylo s činností školy spokojeno 75% respondentů. Nespokojenost vyjádřilo jen 12,5% odpovídajících.

5.3 Zdravotnictví

V obci není lékařská ordinace. Nemocnice se nachází v Kyjově, pouhé asi 4 kilometry od obce Sobůlky. Kromě široké nabídky nemocničních lékařských služeb je v Kyjově mnoho dalších lékařských odborných zařízení, která mají občané Sobůlek možnost využívat. Nejbližší výjezdová základna zdravotnické záchranné služby je rovněž v blízké nemocnici v Kyjově a funguje tudíž bezproblémově, legislativně stanovená doba dojezdu je velmi snadno splnitelná. V Kyjově je také provozováno 8 lékáren nabízejících široký sortiment léků, léčivých prostředků, zdravotních pomůcek, bylinných preparátů a potravinových doplňků, z nichž 2 se nachází v areálu nemocnice.

Co se týče zdravotní služby v obci (i její dostupnosti), pouze 30,5% dotazovaných je s aktuální situací spokojeno, naopak 60% je nespokojeno. Dotazovaní by rádi zajistili dostupnost lékařské služby v obci i za cenu investování obecních financí.

5.4 Sociální péče

V obci se nenachází žádné zařízení sociální péče. Významným poskytovatelem sociálních služeb je Charita Kyjov, jež je poskytovatelem pečovatelské služby, domácí zdravotní péče, osobní asistence a zároveň také provozuje Charitní pečovatelskou službu ve Svatobořicích-Mistříně, Charitní dům pokojného stáří v Čeložnicích, nízkoprahový klub Wu-Wej, Domácí hospic David, občanskou poradnu a další služby.

Kromě terénních služeb Charity Kyjov je péče o seniory a zdravotně znevýhodněné v obci zajišťována především rodinnými příslušníky. Dalším poskytovatelem sociálních služeb je Centrum sociálních služeb, jehož zřizovatelem je město Kyjov.

Přehled veškerých služeb, poskytovaných na Kyjovsku, a tudíž i dostupných obyvatelům Sobůlek naleznete na webu: www.pomocobcanum.kyjovsko.cz

Od roku 2007 je rozvoj sociálních a návazných služeb na Kyjovsku řízen metodou komunitního plánování. Iniciátorem a realizátorem je Odbor sociálních věcí města Kyjova.

V roce 2014 vydal Jihomoravský kraj metodiku k financování sociálních služeb. Šetření provedené ve spolupráci s poskytovateli sociálních služeb na Kyjovsku v roce 2013 ukázalo, že přibližně 60% klientů (uživatelů služeb) pocházelo z Kyjova a zbylých 40% z okolních obcí. Tento poměr se proto stal základem pro nastavení systému spolufinancování služeb sociální prevence a odborného poradenství na Kyjovsku. Na spolufinancování sociálních služeb se tak od roku 2015 podílí všechny obce ORP Kyjova. Na základě výše zmíněného poměru je proto v současné kofinancování okolních obcí vypočítáno z 40% z povinného procenta na náklady služby a přepočítáno solidárním systémem na počet obyvatel každé obce Kyjovska.

V roce 2017 tak obce Sobůlky uzavře s Městem Kyjovem veřejnoprávní smlouvu, kterou se zaváže ke spolufinancování nejen služeb sociální prevence, ale také pečovatelské služby Charity Kyjov.

Obec Sobůlky má dále s Městem Kyjovem uzavřenu veřejnoprávní smlouvu o poskytování služeb veřejnoprávní ochrany dětí a mládeže.

5.5 Kultura a cestovní ruch

Kulturní akce v Sobůlkách probíhají převážně v Kulturně-sportovně vzdělávacím centru, vybudovaném v roce 2010 za podpory financí EU. Toto centrum je v majetku obce. Do roku 2010 se téměř všechny akce odehrávaly v Hostinci u Severinů. Kulturně-sportovně vzdělávací centrum slouží nejen jako kulturní dům s barem, ale také jako tělocvična ZŠ a MŠ Sobůlky a víceúčelové sportoviště pro širokou veřejnost. Přidružené prostory jsou pak počítačovou učebnou školy. Zatímco Kulturně-sportovně vzdělávací centrum převzalo pořádání hodů, plesů, koštu vína, karnevalů a části rodinných oslav, v Hostinci u Severinů se odehrávají rodinné oslavy, smuteční hostiny, pivní slavnosti aj. Od roku 2017, kdy je plánováno uzavření Hostince u Severinů, bude třeba vyřešit pořádání výše uvedených akcí, které mají vazbu především na centrum obce, včetně pohřbů a slavnostních mší v blízké kapli. Další využívané prostory se nachází v budově obecního úřadu. V zasedací místnosti zastupitelstva uskutečňují své zkoušky Mužský sbor a Ženský sbor Galánečky. V dalších se schází ke zkouškám rocková kapela Atak a dále pak schůla Pampelišky. Další kulturní aktivity jsou organizovány pod širým nebem – na návsi, na hřišti, v místní části Záuličí apod. V současnosti probíhá oprava domu č.p. 65, který byl obcí zakoupen za účelem zřízení obecního muzea.

Před stávajícími opravami zde v novější dvorní části provozovalo své aktivity Rodinné centrum Domeček (maminky s dětmi). Do budoucna bude toto zájmové sdružení ve dvorních prostorách muzea pokračovat. Dále obec předpokládá, že dům č.p. 65 bude využit nejenom k této aktivitě, ale budou se využívat k setkávání a pořádání akcí také prostory muzea, sklepa, rekonstruované zemědělské stavby – stodoly a přilehlé zahrady.

Pravidelné akce

Leden	Fotbalový ples (pořadatel TJ Sokol Sobůlky) Školní ples (pořadatel ZŠ a MŠ Sobůlky)
Únor	Ostatková zábava (pořadatel OÚ, ŽaMS Sobůlky) Dětský karneval (pořadatel ZŠ a MŠ Sobůlky)
Březen	Oslava MDŽ (pořadatel OÚ, Spolek dobrovolných a nedobrovolných Zálučáků) Předvelikonoční setkání občanů (pořadatel OÚ, Komise pro občanské záležitosti)
Duben	Pálení čarodějnic (pořadatel PRO METAL 5) Košt vína (pořadatel OÚ, Spolek místních vinařů)
Květen	Oslava Dne Matek (pořadatel OÚ, ZŠ a MŠ Sobůlky) Pohádkový les (pořadatel Rodinné centrum Domeček)
Červen	Dětské hodečky (pořadatel ZŠ a MŠ Sobůlky) - 1 x za 2 roky
Červenec	Fotbalové slavnosti (pořadatel TJ Sokol Sobůlky)
Srpen	Pouť Nanebevzetí Panny Marie (pořadatel farní společenství)
Listopad	Svatomartinské hody (pořadatel TJ Sokol Sobůlky)
Prosinec	Mikulášská besídka v kapli (pořadatel farní společenství) Rozsvícení vánočního stromu (pořadatel OÚ, ŽaMS Sobůlky) Předvánoční setkání občanů (pořadatel OÚ, Komise pro občanské záležitosti) Živý betlém (pořadatel OÚ, ŽaMS Sobůlky, schóla Pampelišky) - 1 x za 2 roky

V budově Základní školy a mateřské školy Sobůlky se nachází *Obecní knihovna Sobůlky*. Zřizovatelem knihovny je Obec Sobůlky. Knihovna má otevřeno dvakrát týdně (čtvrtek 15 – 18 hod., sobota 15 – 17 hod.). Knižní fond obsahuje zhruba 3500 knih, ročně se pořizuje 50 nových knih. Evidováno je kolem 50 čtenářů, v letošním roce využilo služeb knihovny kolem 30 z nich. V knihovně mají občané od roku 2005 zdarma přístup k internetu. Tuto možnost postupem času využívá stále méně lidí, většinou již mají internetové připojení v domácnosti.

Kulturní památky (dle zákona č. 20/1987 Sb., o státní památkové péči)

Výšinné opevněné sídliště - hradiště Vala, archeologické stopy – jedná se o lokalitu západně nad obcí zahrnující prehistorické hradiště s dobře rozpoznatelnými valy a terénní pozůstatky hrádku na vyvýšenině v severní části lokality. Hradiště, které je dnes z větší části zarostené lesním porostem, má oválný tvar. Délka dvojitého opevnění je asi 200 metrů, šířka 150 metrů. Na severní straně vystupuje nad dno výkopu asi 5 metrů vysoký komolý jehlan.

Kaplička sv. Rodiny - stavbička je umístěna východně od obce na jihozápadním okraji Hrubého lesa. Jde o jednoduchou stavbu na obdélníkovém půdorysu s nárožními pilastry

na podnoží a trojúhelníkovým štítem, vzadu odsazeným. Vchod je obdélníkový. Sedlová střecha je kryta hladkou taškou bobrovkou. Kaplička je datována do období kolem roku 1800. Odborně byla opravena v roce 2014 z dotace z programu Ministerstva kultury ČR Podpora obnovy kulturních památek prostřednictvím obcí s rozšířenou působností.

Kaplička sv. Heleny – jedná se o drobnou stavbu z roku 1734. Stojí na svahu východně od obce na obdélníkovém půdoryse. Vchod je segmentově ukončený. Členěna je jednoduchou profilovanou římsou, střecha je sedlová. Kaple byla částečně opravena v roce 2005, následně také její inventář.

Socha sv. Jana Nepomuckého - drobná sochařská práce datovaná do roku 1721. Socha v minulosti již vícekrát změnila své umístění. Nejprve stávala za humny někde poblíž bývalé zemanské tvrze, posléze stávala u úvozové cesty v trati Padělky. Odtud byla v roce 1996 přemístěna na náves ke kapli. V té době byla také zrestaurována a od té doby je průběžně udržována.

Dřevěný kříž - tato památka, stojící u kaple v Sobůlkách, je datována do roku 1871. Je kvalitním dokladem lidové řezbářské a malířské práce. Jeho umístění v exteriéru před kaplí z něj dělá velmi vzácnou a originální památku. Dle záznamové tabulky jej zhotovil tesař Stříž z Místrína s pomocníkem Horáčkem ze Sobůlek. V roce 2009 byl odborně restaurován.

Kromě uvedených památkově chráněných objektů se na katastru obce nacházejí další historicky cenné stavby, které odrážejí kulturu či ráz a tvarosloví tradiční lidové architektury a jsou pro obraz obce a jejích dílčích prostorů velmi cenné. Především se jedná o **kapli Panny Marie Nejsvětějšího srdce** na návsi v Sobůlkách. Tato je ve vlastnictví obce, užívána je Římskokatolickou farností Kyjov, respektive farním společenstvím v Sobůlkách. Jedná se o stavbu kaple, která vznikla spojením a přestavbou starší zvonice a blízké sýpky v roce 1915. Stavba byla dále několikrát upravována a dostavována (zpovědnice, sakristie apod.). Naposledy byla kompletně opravována v letech 2012 – 2014. Konají se v ní pravidelné bohoslužby, modlení, rozloučení se zesnulými, ale i kulturní akce (Mikulášská besídka aj.). K poslednímu odpočinku jsou zesnulí ukládáni na místním hřbitově, který je v majetku obce. Dalšími historicky cennými objekty jsou např. kaplička sv. Barbory, dřevěné a kamenné kříže a sochy v obci a okolní krajině, historické domy v centrální části a některé historické vinné sklepy. Na historický význam Sobůlek ukazuje vedle hradiště Vala také dochované drobné středověké tvrziště s místním názvem „Turecký kopec“.

Válečné hroby a pietní místa

Pomník obětem 1. a 2. sv. války – jedná se o kamenný pomník z roku 1970 u autobusové zastávky. Pomník byl nedávno opraven, včetně údržby jeho okolí.

Pamětní deska obětem 1. sv. války – jde o dřevěnou zlacenou pamětní desku se jmény padlých v 1. sv. válce. Je umístěna v místní kapli Panny Marie Nejsvětějšího srdce. Deska byla v roce 2014 restaurována.

Hrob neznámého sovětského vojáka – jde o mohylový hrob neznámého sovětského vojáka na hřbitově v Sobůlkách, padlého v 2. sv. válce v trati Budovníky. Hrob byl v roce 2011 opraven.

Pomník Jakuba Langáška – jde o pískovcový pomník na upomínku padlého v 1. sv. válce z roku 1924. Na pískovcovém soklu s vloženou nápisovou deskou stojí socha sv. Jakuba. Pomník nejdříve stával u domu, odkud padlý pocházel, později byl přemístěn do parčíku u kaple Panny Marie Nejsvětějšího srdce.

V dotazníkovém šetření se neobjevily žádné výtky vůči péči o památky v obci, zhruba třetina odpovídajících na téma investic obecních financí by je vložila právě do péče o památky. Zcela samostatnou kapitolou je záměr obce o zřízení obecního muzea. Vůči tomuto záměru se objevilo několik výhrad, že se jedná o špatnou a zbytečnou investici.

5.6 Sport a tělovýchova

Obec je vybavena travnatým fotbalovým hřištěm a víceúčelovým sportovním hřištěm, které je určeno k provozování míčových her (fotbal, odbíjená, nohejbal, tenis, basketbal). V zimě bylo při příznivých klimatických podmínkách již také zaledováno a využito jako kluziště. Zatímco o fotbalové hřiště pečuje TJ Sokol Sobůlky, víceúčelové hřiště má obcí stanoveného správce, který provádí údržbu a zabezpečuje objednávkový systém využívání hřiště. Pro děti předškolního a školního věku se v obci nachází dětské hřiště s blízkou asfaltovou plochou v místní části Záuličí. Také u fotbalového hřiště jsou z minulosti instalovány některé herní prvky pro děti, které však již nevyhovují a obec zde plánuje v brzké době vybudování nového dětského hřiště. Další dětské hřiště vznikne v části Vrchní konec. Dětské hřiště je také vybudováno u budovy mateřské školky, to však slouží jen potřebám školky a školy. Základní škola a mateřská škola Sobůlky do budoucna plánuje také vybudování zážitkového hřiště. Pro sportovní aktivity se dále využívá prostor Kulturně-sportovní vzdělávacího centra. Opět zde funguje objednávkový systém, za který odpovídá jmenovaný správce. Zájemci z řad místních občanů, ale i přespolních mohou využívat prostory (mimo dobu využití školou) pro rozličné sporty – fotbal, florbal, basketbal, badminton aj.

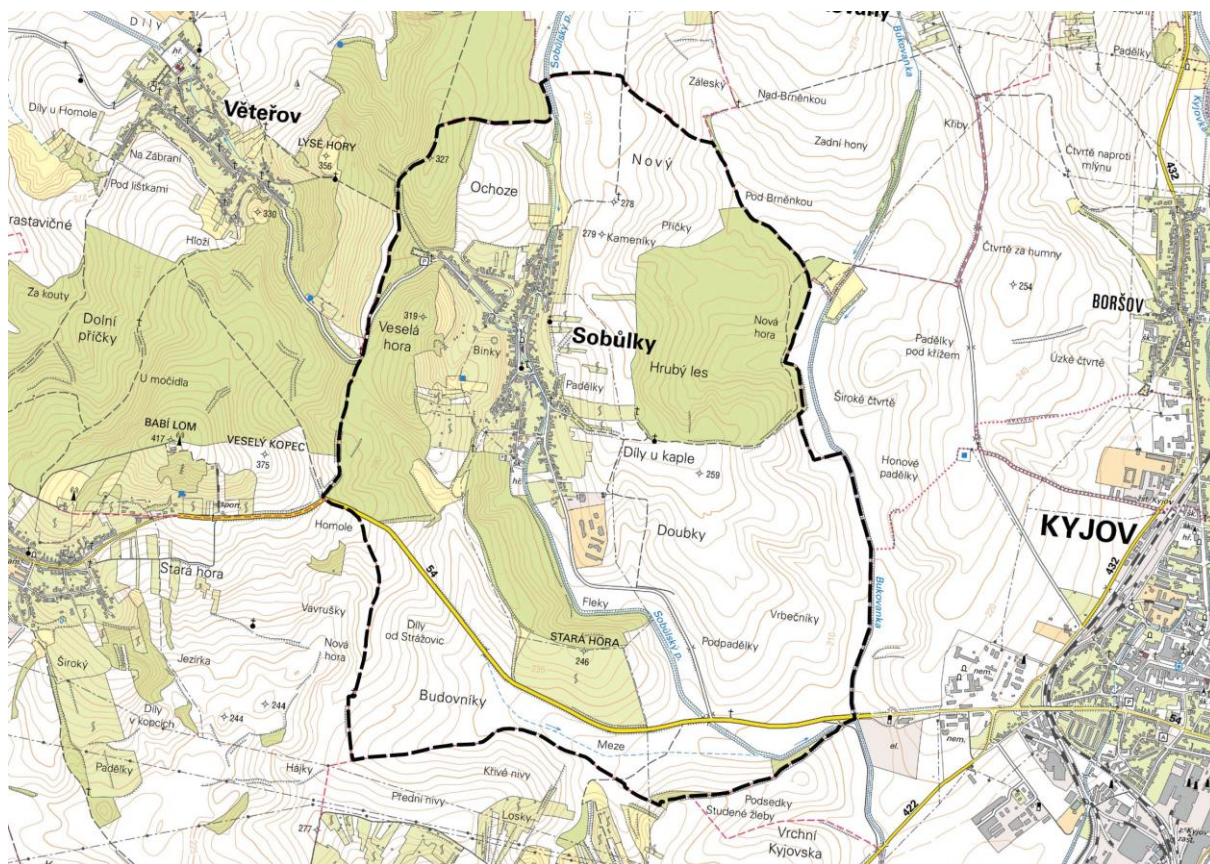
V obci není veřejný plavecký bazén ani koupaliště, nejbližší se nachází v Kyjově, Ždánicích a Uhřicích.

I přes poměrně dobré vybavení obce sportovišti (v dotazníkovém šetření vyjádřilo spokojenost se sportovním vyžitím v obci 62,3% odpovídajících, nespokojeno je pak 22,4%), se v obci koná pouze jediná veřejná sportovní akce, a to Fotbalové slavnosti (pořadatel TJ Sokol Sobůlky), jejichž součástí je také pouliční fotbalový turnaj. V dotazníkovém šetření se spíše vyskytovaly připomínky vůči stavu dětských hřišť a zázemí fotbalového hřiště.

6. Životní prostředí

Geomorfologicky náleží území obce Sobůlky do provincie Západní Karpaty, subprovincie Vnější Západní Karpaty, oblasti Středomoravské Karpaty a celku Kyjovská pahorkatina. Území obce Sobůlky dále náleží do dvou geomorfologických podcelků, a to Věteřovské vrchoviny a Mutěnické pahorkatiny. Území obce je členěno do tří geomorfologických okrsků, a to Žádovické pahorkatiny, Šardické pahorkatiny a Věteřovské vrchoviny. Věteřovská vrchovina zabírá plochu 35,27 km². Do území obce Sobůlky zasahuje do severní a západní části. Věteřovská vrchovina je složena především z paleogenních jílovců a pískovců, místy se vyskytují slepence ždánické jednotky vnějšího flyše. Žádovická pahorkatina má rozlohu 99,63 km² a zasahuje do východní části území obce Sobůlky. Pahorkatina je složena především z panonských písků a jílu, vzácně se vyskytují štěrky nebo pleistocenní spraše. Šardická pahorkatina pak zabírá plochu 168,87 km² a zasahuje do jižní části zájmového území. Šardická pahorkatina je složena převážně z panonských jílu, písků, místy štěrky, písky a jíly. Často se zde vyskytují pleistocenní spraše. Nadmořská výška se na území obce pohybuje od 200 m n. m. po 333 m n. m. Nejvyšším bodem je nepojmenovaný vrch o výšce 333 m n. m., dalším je např. Stará hora (284,4 m n. m.). V území obce se nachází velký počet půdních typů. Nejvíce zastoupen je půdní typ černozem (jižní a severní část) a hnědozem (střední část v okolí intravilánu obce). Další půdní typy se vyskytují v závislosti na nadmořské výšce, či blízkosti vodního toku (luvizem, fluvizem a šedoze).

Znázornění území obce Sobůlky

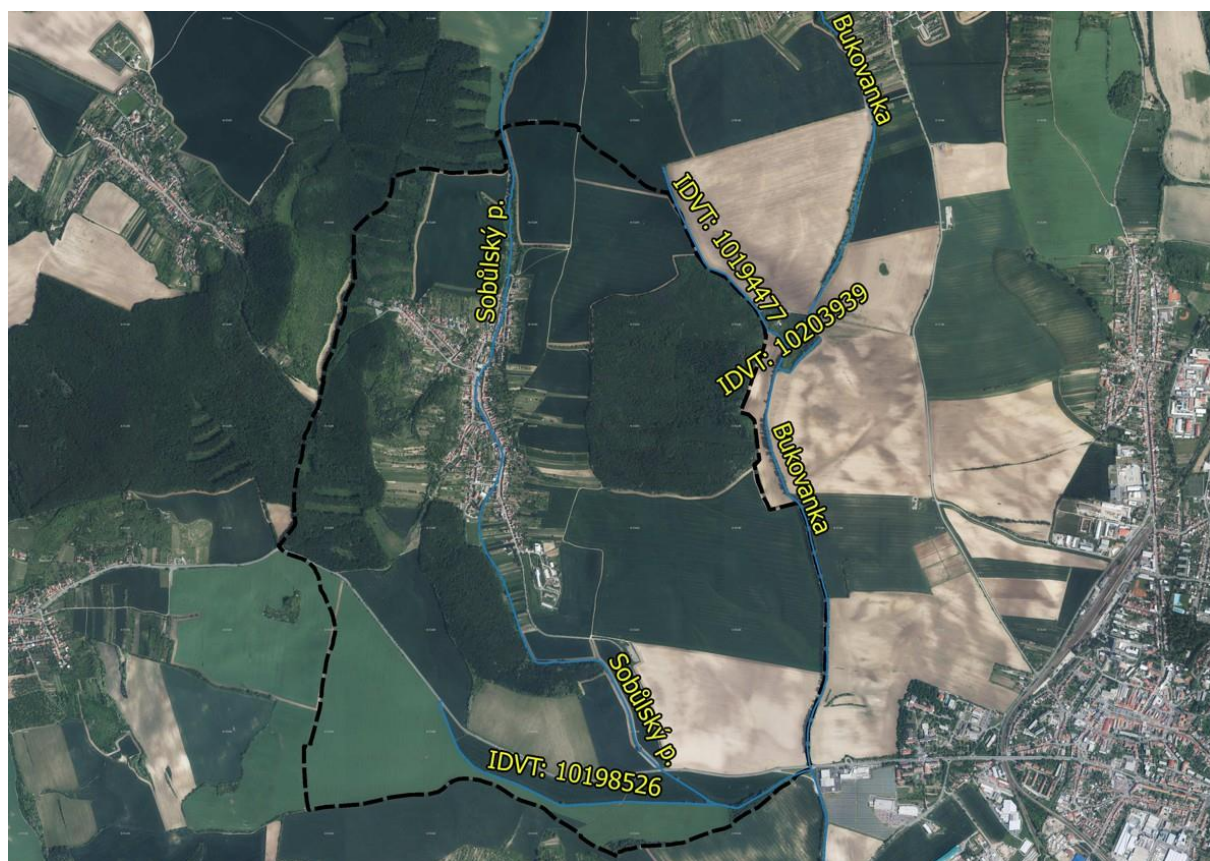


Zdroj: <http://www.edpp.cz> (povodňový plán obce)

Klimaticky (podle klimatické klasifikace Quitta) spadá jihovýchodní část území obce Sobůlky do teplé klimatické oblasti T4, zbytek území do teplé klimatické oblasti T2. Obě klimatické oblasti jsou charakterizovány následovně: dlouhé léto, velmi teplé a suché, krátké přechodné období s teplým až mírně teplým jarem a podzimem, krátkou, mírně teplou, suchou zimou s velmi krátkým trváním sněhové pokrývky. Průměrný roční úhrn srážek se pohybuje kolem 550-600 mm, průměrné roční teploty jsou okolo 7–9 °C.

Nejvýznamnějším vodním tokem, který protéká územím obce, je Sobůlský potok. Sobůlský potok pramení severně od Sobůlek ve výšce 260,46 m n. m. v katastrálním území Ostrovánky. Dále teče jižním směrem, kde protéká intravilánem obce. Na území Svatobořic se vlévá zprava do Kyjovky ve výšce 194,18 m n. m. Celková délka Sobůlského potoka je 7,6 km. Dalším vodním tokem je Bukovanka, která pramení na území Bukovan, severovýchodně od území obce Sobůlky. Bukovanka tvoří část východní hranice mezi katastrálním územím Sobůlky a Kyjov, po 4,7 km se ještě na území Sobůlek vlévá zleva do Sobůlského potoka. V jižní části území obce se dále nachází bezejmenný vodní tok s označením 10198526, který ústí zprava do Sobůlského potoka. Na území obce se nenachází žádná vodní nádrž, v územním plánu obce je však s retenční nádrží počítáno v severní části katastrálního území. Ze strany vedení obce právě probíhá výkup dotčených pozemků. Také v dotazníkovém šetření se vyskytlo několik žádostí o vybudování rybníka.

Vodní toky na území obce Sobůlky



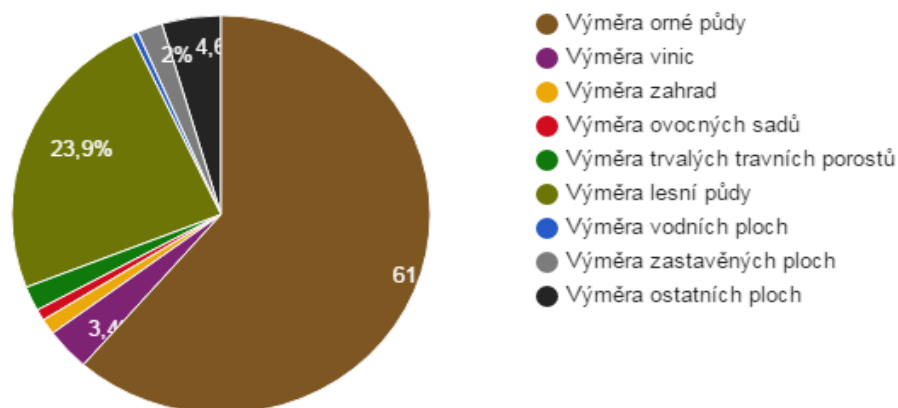
Zdroj: <http://www.edpp.cz> (povodňový plán obce)

Území obce Sobůlky může být ohrožováno vyššími vodními stavy především na Sobůlském potoce, a to způsobenými přivalovými srážkami, které mají za následek splachy z okolních polí a rozvodnění toku. Při povodňových situacích může dojít k ohrožení objektů srážkami, zpětným vzduťím, splachy z polí i nefunkční kanalizací. Na území Sobůlek je při povodni ohrožováno zhruba 115 budov, které trvale obývá více jak 300 obyvatel. V obci je zpracován Povodňový plán obce Sobůlky, který je základním dokumentem pro řízení ochrany před povodněmi.

6.1. Stav přírody a krajiny

Celková katastrální výměra obce činí 697,6 ha. Nejcharakterističtějším rysem krajiny v okolí Sobůlek je její intenzivní zemědělské využívání, které se velmi negativně projevuje na míře dochovanosti krajinného rázu, omezenou prostupností krajiny a především nízkou ekologickou stabilitou území. Koeficient ekologické stability je poměrové číslo a stanovuje poměr mezi přírodně stabilními plochami (jako jsou lesy, zahrady atd.) a plochami zastavěnými či intenzivně zemědělsky obdělávanými (tzv. nestabilními). Vyšší hodnota koeficientu obecně značí příznivější stav, hodnota vyšší než 1 znamená vyváženou (stabilní) krajinu. Tento koeficient je pro území obce Sobůlky značně nepříznivý (0,47). Jedná se o území intenzivně využívané, zejména zemědělskou velkovýrobou, ekologicky labilní, vyžadující vysoké vklady dodatkové energie. Do budoucna je nutné chránit nejstabilnější plochy v území a zajistit plochy nestabilní. Převážná část území leží v otevřeném svažitém terénu, kde se velmi silně projevuje jak větrná tak i vodní eroze. Těmto erozím je možné se bránit ochranou stávajících a zakládáním nových ekologicky stabilních porostů, liniových prvků zeleně vytvářejících jednak protierozní opatření, jednak opticky rozčleňujících stávající nedělené nadměrné plochy polí. Polnosti, resp. orná půda jednoznačně převažuje v území obce Sobůlky. Na východ a na jih od intravilánu obce Sobůlky se nachází menší enklávy listnatého lesa. Do západní části proniká do území obce listnatý les z katastrálního území Věteřov. Celkově zabírá zalesněné území 167 ha, z čehož 108 ha je v majetku obce. V majetku obce jsou lesní úseky Hrubý les, Proseče a Podsedky. Na nich obec hospodaří dle lesního hospodářského plánu.

Struktura využití půdy



Zdroj: ČSÚ

V západní části obce Sobůlky se nachází aktivní svahový sesuv, k němuž došlo 1. 6. 1963 vlivem dlouhotrvajících srážek, které způsobily rozbřednutí zemin. Celá plocha sesuvu je potrhána řadou rovnoběžných nezarostlých trhlin, podle kterých svahové sedimenty sjíždějí na povrchu skalního podloží.

Komplexní pozemkové úpravy dosud v obci zpracovány nebyly.

Stav přírody byl respondenty dotazníkového šetření hodnocen poměrně kladně. Celých 74,2% (nejvíce ze všech oblastí šetření) hodnotí kladně blízkost přírody. Z hlediska jejího stavu pak 32% vyzdvihuje příznivé životní prostředí. Naopak pouze 3% odpovídajících hodnotí stav životního prostředí v obci negativně. V budoucnu je dle odpovídajících třeba především dát do pořádku prostředí registrovaného významného krajinného prvku Veselá hora v tratích Binky a Vala, upravit náves, vysadit více zeleně, někteří nabízejí také pomoc při úklidu lesů.

6.2. Ochrana přírody a krajiny

Obec není součástí přírodní rezervace, chráněné oblasti ani národního parku. V západní části území obce se nachází evropsky významná lokalita *Věteřovská vrchovina*. Jedná se o chráněné území v rámci soustavy NATURA 2000. V rámci těchto lokalit jsou chráněny evropsky významná stanoviště a evropsky významné druhy. Dále prochází severozápadním a západním okrajem katastrálního území obce Sobůlky regionální biokoridory *RK 129* a *RK 130*. Funkcí biokoridoru je umožnění migrace organismů mezi biocentry. Biokoridory jsou v naprosté většině případů přírodní plochy: strouhy, meze, aleje, souvislé pásy křovin, živé ploty apod. V ojedinělých případech však může jít i o pozměněnou část krajiny – např. pole mezi dvěma lesy, nebo i o umělý prvek. Na katastru obce Sobůlky se nacházejí 3 významné krajinné prvky, a to *Studené žleby*, *Podsedky* a *Veselá hora*. Studené žleby a Podsedky jsou především významné svou druhovou pestrostí a zajišťují protierozní ochranu, v případě VKP Veselá Hora se jedná o území s výskytem silně ohrožených a ohrožených druhů rostlin a živočichů.

Přehled významných krajinných prvků

Název VKP	Výměra (ha)	Registrace	Kultura
Studené žleby	1,01	1996	pastvina
Podsedky	1,64	1996	orná, lesní, pastvina
Veselá hora	14,4	2010	travní porost, ovocný sad

6.3. Hygiena životního prostředí

Kvalita ovzduší v obci je na dobré úrovni, převážná část emisí pochází patrně z lokálních spotřebičů na plynná a tuhá paliva (jsou používány zejména v domácnostech) a mobilních zdrojů (motorová vozidla). V dotazníkovém šetření bylo několikrát odsuzováno především pálení trávy a odpadu na zahradách.

Obec se doposud nezabývala mírou ohrožení hlukem. Nejvýznamnějším zdrojem zátěže je bezesporu doprava, díky odklonění silnice I/54 je však zatížení intravilánu minimální.

6.4 Odpadové hospodářství

Obec Sobůlky je členem dobrovolného svazku obcí Severovýchod, který zahrnuje více jak 40 obcí Kyjovska a okolí, jehož hlavní prioritou je stále zlepšování a péče o životní prostředí zejména v oblasti odpadového hospodářství a také zlepšování propojenosti a spolupráce a zvyšování kulturní úrovně a společenského života celého regionu. DSO Severovýchod byl založen v roce 1993. V následujícím roce vznikla odpadová společnost EKOR, s.r.o. Ta je provozovatelem několika zařízení a služeb pro nakládání s odpady, mezi které patří např. svoz odpadů, provoz skládky odpadů, provoz míst pro třídění odpadů, dotřídění odpadů na dotřídovací lince na plasty a papír, provoz kompostáren, sběrných dvorů, poradenské služby, apod.

Drtivá většina veškerého odpadu z území je vytríděna v třídící lince v obci Těmice, kterou provozuje společnost Ekor s.r.o. Třídí se zde veškerý komunální odpad z území i separovaný sběr z kontejnerů na tříděný odpad.

Všem domácnostem, které náleží do DSO Severovýchod, byly zdarma poskytnuty hnědé nádoby na bioodpad, které jsou v pravidelných intervalech vyváženy, v Sobůlkách je to v pondělí jedenkrát za 14 dní. V pondělí, kdy neprobíhá svoz bioodpadu, probíhá svoz komunálního odpadu. Občané byli řádně informováni, jak správně třídít bioodpad, i samotné nádoby obsahují detailní informace, co lze do bioodpadu ukládat a co ne. Za správné ukládání bioodpadu je obcím dodáván kompost KOMPEKOR T, vyráběný přímo z bioodpadu v zařízení kompostárny v Těmicích (ve dvoře bývalé hasičské zbrojnice).

V obci se nachází také kontejner na sběr oděvů, hraček a obuvi (u prodejny Jednoty), několikrát ročně jsou obcí, případně TJ Sokol Sobůlky, organizovány sběry objemného, kovového, či nebezpečného odpadu.

Baterie lze odložit do sběrných boxů v obou prodejnách smíšeného zboží. Škola organizuje každoročně sběr papíru. V dotazníkovém šetření se vyskytly požadavky zejména na rozšíření kontejnerů na tříděný odpad na více míst, pořízení podzemních kontejnerů, pořízení kontejneru na drobný elektroodpad, či dokonce zřízení EKO dvora.

Legální skládka v katastru obce není zřízena. Přestože byly téměř všechny bývalé skládky již rekultivovány, občas dochází k nepovolenému hromadění odpadu (vznikají černé skládky).

7. Správa obce

7.1 Obecní úřad a kompetence obce

Obec Sobůlky je obcí I. stupně. Obecní úřad Sobůlky vykonává správu obce a státní správu v přenesené působnosti, nevykonává však žádné správní činnosti pro jiné obce. Pro výkon některých agend má uzavřeny s městem Kyjovem veřejnoprávní smlouvy. Zastupitelstvo má 9 členů. V obci je uvolněný pouze starosta, zástupce starosty a ostatní zastupitelé jsou neuvolnění. Obec má dále zřízeny dva výbory - kontrolní a finanční.

Obec zaměstnává celkem 1 osobu na hlavní pracovní poměr – účetní. Dále také zaměstnává pracovníky v rámci veřejně prospěšných prací z řad místních občanů, pracovní místa podpořená v rámci veřejně prospěšných prací jsou zaměřena především na úklid a údržbu obce. Na základě dohody o pracovní činnosti pro obec vykonávají činnosti správci sportovních zařízení a knihovnice.

Obec je zřizovatelem organizace Základní škola a mateřská škola Sobůlky, okres Hodonín, příspěvková organizace. Hlavní činností této organizace je základní vzdělávání – 1. stupeň, předškolní vzdělávání, školní stravování.

Obec má dále organizační složku, a to Obecní knihovnu Sobůlky.

Obecní úřad sděluje občanům informace prostřednictvím obecního rozhlasu, dále mohou získávat informace pomocí emailů, z webových stránek obce či z úřední desky, příležitostně také z informačních letáků do schránek.

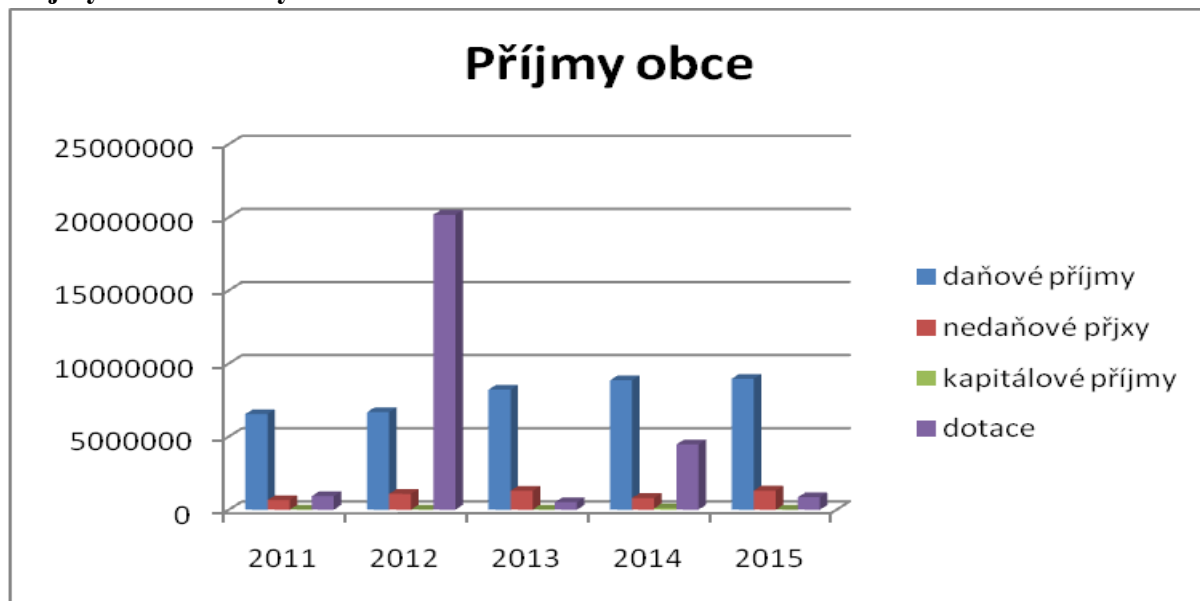
Rozvoj obce vychází ze schváleného územního plánu. Obec Sobůlky má schválený územní plán z roku 2009, Změna č. 1 územního plánu Sobůlky byla vydána v roce 2010. Oba dokumenty zpracoval Ing. arch. Vladimír Dujka, Kamenná 3858, Zlín.

Občané jsou s fungováním obecního úřadu poměrně spokojeni (76,7%).

7.2 Hospodaření obce

Základní informace k hospodaření obce jsou zaznamenány v následujících grafech vycházejících z dat evidovaných Ministerstvem financí České republiky, které sledují zejména příjmy a výdaje v jejich základním členění a výsledek hospodaření, tedy saldo příjmů a výdajů (Saldo = zůstatek, rozdíl mezi příjmy a výdaji. Kladný zůstatek se nazývá přebytek, záporný schodek).

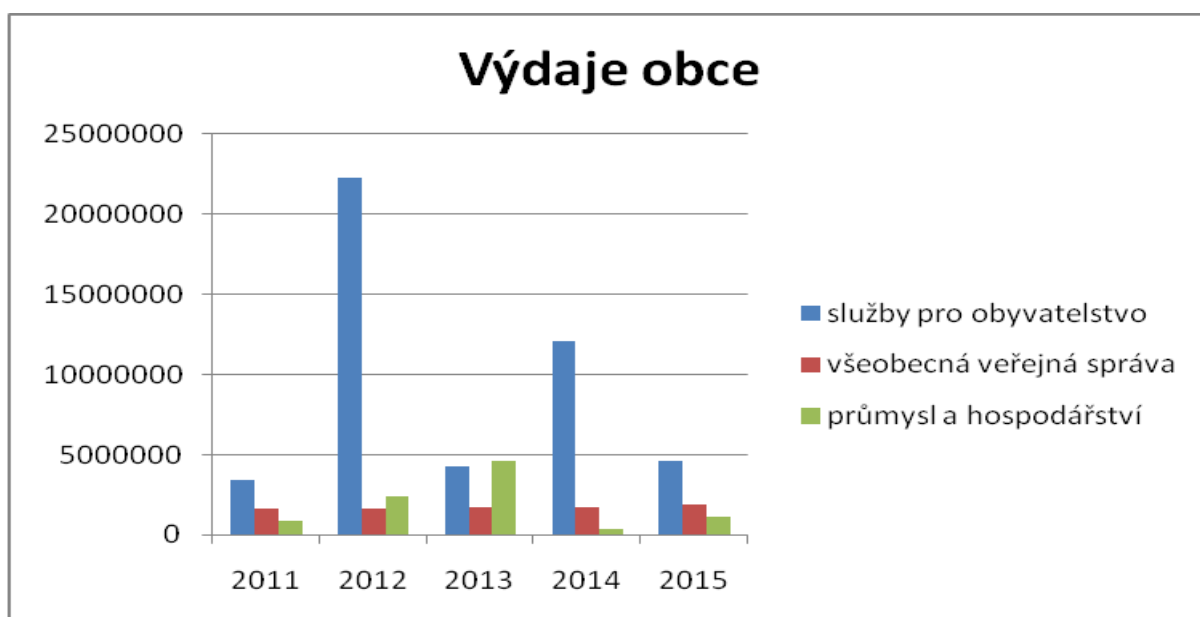
Příjmy obce Sobůlky v letech 2011 - 2015



Zdroj: Monitor, MF ČR, dostupné z <http://monitor.statnipokladna.cz/>

Hlavními příjmy obce jsou daňové příjmy. Tyto příjmy mají vzrůstající tendenci. Další významnou část příjmů obce tvoří ve sledovaném období dotace, a to v letech, kdy byly získány dotace na velké infrastrukturní projekty. Nedaňové příjmy tvoří jen malou část příjmů a téměř zanedbatelnými příjmy jsou příjmy kapitálové.

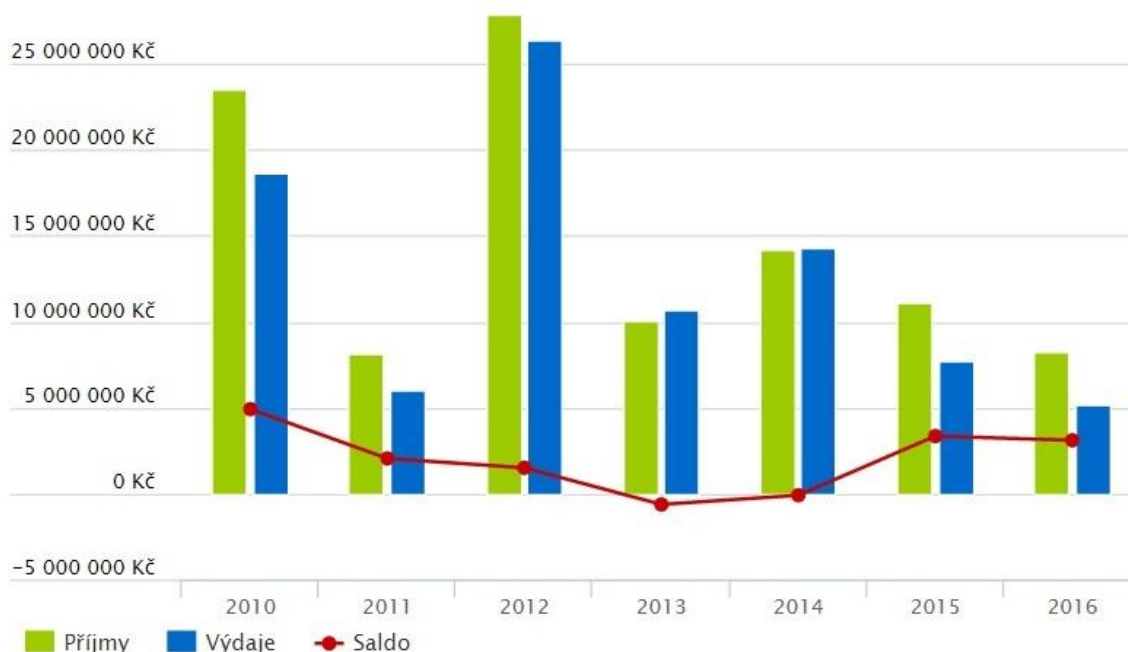
Výdaje obce Sobůlky v letech 2011 – 2015



Zdroj: Monitor, MF ČR, dostupné z <http://monitor.statnipokladna.cz/>

Nejvýznamnější část výdajů obce tvoří služby pro obyvatele, ty byly vysoké zejména v roce 2012. Výdaje na veřejnou správu byly ve sledovaném období na zhruba stejné úrovni mezi 1,5 a 2 mil. Kč. Výdaje na průmysl a hospodářství tvoří také spíše menší část výdajů obce, v roce 2013 však v částce přes 4,5 mil. korun předčily i výdaje služeb na obyvatelstvo. Další výdaje na bezpečnost a právní ochranu, sociální politiku a zemědělství, lesní hospodářství a rybářství tvoří tak nevýznamnou část výdajů obce, že nebyly do výše uvedeného grafu zaznamenány.

Vývoj rozpočtu obce Sobůlky v letech 2010 – 09. 2016



Zdroj: Monitor, MF ČR, dostupné z <http://monitor.statnipokladna.cz/>

V posledních letech je rozpočet obce sestavován s přebytkovou či vyrovnanou příjmovou a výdajovou částkou. Obec nemá žádné úvěry.

Obec hospodaří s financemi s ohledem na stav příjmů. Celkové příjmy obce se v posledních letech (2010-2015) pohybovaly mezi 8 až 28 miliony korun. Saldo obce ve sledovaném období mělo střídavou tendenci. Většinou bylo přebytkové v částce do 5 mil. korun, v letech 2013 a 2014 však bylo schodkové.

Majetek obce tvoří převážně nemovitosti. Obec vlastní mimo jiné budovu obecního úřadu, budovu školy a Kulturně-sportovně vzdělávacího centra, místní kapli, objekt bývalé hasičské zbrojnice, kabiny TJ Sokol, autobusovou čekárnu, domy č.p. 65 a 76, dále hřbitov, komunikace a veřejné osvětlení, inženýrské sítě, a ostatní stavby (např. hřiště, víceúčelové hřiště, atd.). Obec budovy účelově pronajímá zájmovým organizacím, školám a právníckým osobám. Dále budovy a pozemky slouží k veřejným účelům, konají se zde společenské a sportovní akce.

Obec je také vlastníkem lesních pozemků v k. ú. Sobůlky o celkové výměře 108,24 ha.

Hodnota pozemků a staveb k 31. 12. 2015

	Brutto	Korekce	Netto
Stavby	116 762302,96	16 373 926,45	100 388 376,51
Budovy pro služby obyvatelstvu	40 045 680,44	6 701 162,00	33 344 518,44
Bytové domy a bytové jednotky	577 585,00	26 336,00	551 249,00
Jiné nebytové domy a nebyt. jednotky	8 249 683,00	2 724 279,00	5 525 404,00
Komunikace a veřejné osvětlení	13 907 665,02	2 264 091,45	11 643 573,57
Jiné inženýrské sítě	29 144 630,00	3 375 264,00	25 769 366,00
Ostatní stavby	24 837 059,50	1 282 794,00	23 554 265,50
Pozemky	8 212 694,95		8 212 694,95
Lesní pozemky	1 916 880,00		1 916 880,00
Zahrady, pastviny, louky, rybníky	2 452 443,30		2 452 443,30
Zastavěná plocha	384 931,43		384 931,43
Ostatní pozemky	3 458 440,22		3 458 440,22

K hospodaření obce přispívají také finanční prostředky z dotací. Obec Sobůlky získává nejčastěji dotace z Jihomoravského kraje, které jsou využívány na veřejnou správu, dále pak dotace z Úřadu práce na podporu zaměstnanosti v obci. Další dotace se obec snaží získávat také na investice do veřejných budov. Za posledních pět let získala obec téměř 26 mil. Kč.

Získané dotace za období 2012-2016

rok	název	náklady	dotace	poskytovatel
2012	Rekultivace skládky KO	20 013 755,-	17 553 269,-	SFŽP
2013	Kanalizace – střed obce	2 995 209,-	2 000 000,-	JMK
2014	Oprava kaple na návsi	913 985,-	400 000,-	MMR
	Oprava kapličky u Hrubého lesa	75.000,-	66 000,-	JMK
	Zateplení budovy ZŠ a MŠ a výměna tepelného zdroje	6 641 922,-	3 608 986,-	SFŽP, MŽP
	Zakoupení domu č. 65	450 000,-	100 000,-	MND
2015	Chladicí vitríny	145 200,-	81 000,-	JMK
2016	Oprava stodoly na p.č. 33	1 180 069,-	700 000,-	SZIF
	Pořízení krojů	199 203,-	63 000,-	JMK
	Protipovodňová opatření (realizace 2017)	1 711 833,-	1 198 283,-	SFŽP, MŽP

7.3 Bezpečnost

Ochrana občanů proti trestné činnosti je na území obce zajišťována Policií ČR se služebnou v Kyjově. Index kriminality v obvodním oddělení Kyjov v období leden 2015 - prosinec 2015 je 99,7 (index kriminality = počet trestných činů na 1000 obyvatel; čím je hodnota vyšší, tím je horší kriminalita na daném území). Evidováno za výše uvedené období bylo v obvodním oddělení Kyjov celkem 371 trestných činů. Objasněno jich bylo 216 (objasněnost trestných činů je tedy cca 58 %). Pro srovnání, JMK má za stejné období index kriminality 205 a počet trestných činů 23828, objasněných 42%, celá ČR pak měla index kriminality 236,2 a počet trestných činů je 247628, objasněných 45 % (Mapa kriminality, <http://mapakriminality.cz/>). Úroveň kriminality na území samotné obce Sobůlky je poměrně nízká. Řešení přestupků je na základě veřejnoprávní smlouvy uzavřené s městem Kyjov předáváno jejich přestupkové komisi. Prevence kriminality v obci je řešena jen minimálně. Varování obyvatel před nebezpečím je zajištěno prostřednictvím místního rozhlasu.

Součástí bezpečnosti občanů je integrovaný záchranný systém. Doba dojezdu Hasičské záchranné služby i Policie ČR do obce nepřekračuje 10 minut.

Při přívalových deštích je obec kvůli členitosti terénu a špatnému hospodaření na zemědělských pozemcích ohrožena možným vylitím potoka, čímž hrozí následné škody na majetku obyvatel.

V obci platí zákaz podomního prodeje (Nařízení obce Sobůlky č. 1/2013, „Tržní řád“).

Dopravní bezpečnost je zajišťována dopravním značením, budováním chodníků, do budoucna se počítá i s budováním cyklostezek. Zastupitelstvo obce zvažuje další opatření pro zajištění bezpečnosti obyvatel před vzrůstajícím nebezpečím z dopravy obcí. Toto nebezpečí je stále více vnímáno také obyvateli samotnými, jak dokládají připomínky k rostoucí intenzitě dopravy, ohrožování chodců dopravou a špatně zaparkovanými vozidly v dotazníkovém šetření.

7.4 Vnější vztahy a vazby

Obec Sobůlky úředně spadá pod obec s rozšířenou působností Kyjov. Dále je členem, respektive má kapitálový podíl v těchto organizacích:

- Mikroregion Babí lom,
- Dobrovolný svazek obcí Severovýchod,
- Vodovody a Kanalizace Hodonín,
- Svaz měst a obcí ČR.

A.2 VÝCHODISKA PRO NÁVRHOVOU ČÁST

SWOT analýza

Silné stránky

- klidné prostředí s blízkostí přírody
- čisté ovzduší
- významná část katastrálního území tvořena lesním půdním fondem
- nízká míra kriminality
- obec není zadlužena
- schválený územní plán
- zapojení obce v rámci svazků obcí a jiných organizací
- dobrá dostupnost spádových měst
- zavedené třídění odpadů
- ZŠ a MŠ v obci
- volně přístupná dětská hřiště
- zázemí pro společenské a sportovní akce (Kulturně-sportovně vzdělávací centrum, fotbalové hřiště, víceúčelové hřiště a dětská hřiště)
- bohatý kulturní život v obci a stále živé tradice
- aktivní působnost spolků a sdružení
- podpora spolků ze strany OÚ
- dobře fungující knihovna
- kaple a pravidelné bohoslužby
- spokojenost obyvatel s vedením obce
- OÚ podporuje zaměstnávání na VPP
- nízká nezaměstnanost
- odklonění tranzitní dopravy z intravilánu obce
- obec má kvalitní webové stránky - dobré informování občanů
- na katastru obce je řada památek místního a regionálního významu
- území obce je vhodné pro cestovní ruch, rekreaci a turistiku (lesnatá krajina, daleké výhledy, značené turistické stezky, archeologická lokalita nad obcí)
- obec je zásobována pitnou vodou vodovodem pro veřejnou potřebu, který je napojen na skupinový vodovod
- obec je plynofikována
- kanalizace s napojením na ČOV v Kyjově
- obec má dobrou dopravní obsluhu (IDS)
- blízkost nemocnice a výjezdové základny záchranné služby v blízkém Kyjově
- existence sítě sociálních služeb na Kyjovsku pro různé cílové skupiny
- fungující komunitní plánování sociálních služeb Kyjovska

- dostupnost informací o nabízených sociálních službách, např. v Adresáři organizací pomáhajících občanům Kyjovska nebo na webových stránkách KPSS

Slabé stránky

- chybějící pozemky pro výstavbu ve vlastnictví obce
- neobydlené domy
- špatný technický stav některých staveb ve vlastnictví obce
- nedostatek parkovacích ploch
- minimum pracovních příležitostí v obci
- volné plochy k podnikání ve vlastnictví soukromých osob
- zastaralé veřejné osvětlení
- nutnost vyjížděky za službami, vzděláním či prací
- chybějící cyklostezka do Kyjova
- bez možnosti ubytování a stravování
- chybějící zařízení pro seniory
- nepořádek kolem kontejnerů
- nedodržování rychlosti v obci
- parkování osobních vozidel na komunikacích v obci
- místní znečištění ovzduší z lokálních topenišť
- malá informovanost o VKP a jejich hodnotách
- absence vodních a retenčních nádrží - na území obce chybí zadržovací nádrž dešťové vody, která by chránila kanalizační systém nebo vodní tok před zahlcením srážkovou vodou z přivalových dešťů
- malé množství a kvalita technického stavu dětských hřišť

Příležitosti

- historicko-kulturní potenciál
- využití finančních prostředků z dotačních titulů jak národních, tak i evropských
- rozvoj obce prostřednictvím MAS a svazku obcí
- obec využívá pracovníky na VPP
- členství obce v národních, krajských a místních svazcích a sdruženích
- zlepšení stavu vybavení dětských hřišť
- zlepšení bezpečnosti pohybu
- úprava veřejné zeleně a výsadba stromů a keřů
- budování cyklostezek
- výsadba stromů
- napojení nového digitálního protipovodňového plánu na varovný systém
- vybudování ploch zadržující vodu v krajině
- zájem obce ke směřování k environmentálním projektům

Hrozby

- mimořádné události související s klimatickými změnami
- hrozba přívalových dešťů a bleskových povodní
- zvýšená hluková zátěž
- pokračující pokles počtu obyvatel a stárnutí populace, snížení příjmů obce
- rostoucí intenzita dopravy
- nedostatek pracovních příležitostí a celkově špatná hospodářská situace v regionu
- odliv služeb z obce

B. NÁVRHOVÁ ČÁST

B.1 STRATEGICKÁ VIZE

Vize představuje dlouhodobý obraz o budoucnosti obce, o tom, zda a jak se bude obec rozvíjet a zlepšovat. Tento nástroj, který vede rozvoj obec určitým směrem, je definován zejména na základě výsledků a závěrů předchozích bodů analytické části a také na základě jednání pracovní skupiny. Naplnění vize bude dosaženo realizací tohoto programu rozvoje obce a následných navazujících dokumentů.

Sobůlky jsou klidným místem v blízkosti přírody s kvalitní infrastrukturou a poskytovanými službami na místní či blízké úrovni. Vztahy obyvatel jsou založeny na bohatém kulturním a společenském životě, zejména na místním folkloru. Obec významně podporuje rovněž sportovní aktivity obyvatel a návštěvníků a snaží se také posílit jejich vztah k místní historii a tradicím. Cílem obce je dále zajištění dostupnosti základních služeb, kvalitní zázemí pro rodiny s dětmi, rozvoj podmínek pro malé podnikání.

Snahou obce je, aby tyto hodnoty zůstaly v budoucnu zachovány. Úkolem pro budoucí rozvoj je potlačit negativní jevy, které by jej mohly ohrozit, zejména stále se zvyšující věkový průměr obyvatelstva, obtížná udržitelnost a případná náhrada základních služeb v obci, nedostatek pozemků a objektů v majetku obce pro rozvoj bydlení.

B.2 CÍLE, OPATŘENÍ A AKTIVITY

 Vysoká důležitost
  Střední důležitost
  Nízká důležitost

Cíl: „Péče o vzhled obce a krajiny, o životní prostředí“

Zvyšování kvality životního prostředí v obci. Pozemkové úpravy, realizování protierozních a protipovodňových opatření v krajině a zajištění prostupnosti krajiny.

Opatření: „Veřejná zeleň“ úprava nejbližšího okolí kaple		Od - do	Odpovědnost	Náklady (tis. Kč)	Zdroj financování
	„Úprava návsi“	2017 - 2023	Zastupitelstvo	-	Vlastní + externí
	„Odborné ošetření a dosadba, či zcela nová výsadba hruškové aleje při silnici do obce od Kyjova“	2017 - 2023	Zastupitelstvo obce, Správa a údržba silnic	-	Vlastní + externí
	„Organizovat brigády se zapojením obyvatel do života v obci“	2017 - 2023	Zastupitelstvo obce	-	Vlastní
	„Pořízení technického vozidla pro potřeby údržby obce“	2020 - 2023	Zastupitelstvo obce	-	Vlastní
Opatření: „Pozemkové úpravy a opatření v krajině“		Od - do	Odpovědnost	Náklady (tis. Kč)	Zdroj financování
	„Vypracování studie pozemkových úprav“	2017 - 2022	Státní pozemkový úřad, Zastupitelstvo obce	-	Externí
	„Vybudování protipovodňové nádrže - rybníka“	2017 - 2022	Zastupitelstvo obce	-	Vlastní + externí
	„Údržba významného krajiněho prvku Veselá hora (Vala, Binky)“	2017 - 2023	Zastupitelstvo obce, spolky, dobrovolníci	-	Vlastní + externí

Cíl: „Výstavba a rekonstrukce dopravní a technické infrastruktury v obci“

Údržba dopravní infrastruktury v obci a zajištění plynulosti a bezpečnosti dopravy. Dobudování technické infrastruktury.

Opatření: „Doprava a komunikace“		Od - do	Odpovědnost	Náklady (tis. Kč)	Zdroj financování
	„Údržba chodníků“	2020 - 2023	Zastupitelstvo obce	-	Vlastní + externí
	„Výstavba parkovacích ploch“	2017 - 2023	Zastupitelstvo obce	-	Vlastní + externí
	„Technická opatření ke zvýšení bezpečnosti a zklidnění silničního provozu v obci“	2017 - 2020	Zastupitelstvo obce, Správa a údržba silnic	-	Vlastní + externí
	„Vybudování cyklostezky do Kyjova“	2017 - 2020	Zastupitelstvo obce	-	Vlastní + externí
	„Vybudování další autobusové zastávky v obci u hřbitova“ zvážit možnost vybudování zastávky, ověřit, zda je to vůbec možné	2018 - 2023	Zastupitelstvo obce	-	Vlastní
Opatření: „Sítě a místní infrastruktura“		Od - do	Odpovědnost	Náklady (tis. Kč)	Zdroj financování
	„Nápojení zbývajících částí obce na ČOV“	2018 - 2023	Zastupitelstvo obce	-	Vlastní + externí

▲ „Oprava veřejného osvětlení“	2017 - 2023	Zastupitelstvo obce	-	Vlastní + externí
▲ „Oprava místního rozhlasu“	2017 - 2018	Zastupitelstvo obce	-	Vlastní + externí
— „Posílení signálu všech základních mobilních operátorů“	2017 - 2023	Mobilní operátoři, Zastupitelstvo obce	-	Externí

Cíl: „Hodnotný kulturní a společenský život v obci“

Podpora kultury, sportu, volnočasových aktivit. Zlepšení podmínek pro činnost spolků.

Opatření: „Spolky a zájmové činnosti“	Od - do	Odpovědnost	Náklady (tis. Kč)	Zdroj financování
— „Podpora spolků a sdružení“	2017 - 2023	Zastupitelstvo obce	-	Vlastní
Opatření: „Kulturní a společenské akce“	Od - do	Odpovědnost	Náklady (tis. Kč)	Zdroj financování
— „Podpora kulturních a společenských akcí“	2017 - 2023	Zastupitelstvo obce, spolky aj.	-	Vlastní + externí
Opatření: „Volnočasové aktivity“	Od - do	Odpovědnost	Náklady (tis. Kč)	Zdroj financování
▲ „Podpora volnočasových aktivit pro děti a mládež“	2017 - 2023	Zastupitelstvo obce, spolky aj.	-	Vlastní
▲ „Opravy a rozšíření dětských hřišť“	2017 - 2020	Zastupitelstvo obce	-	Vlastní + externí
— „Údržba víceúčelového hřiště“	2020 - 2023	Zastupitelstvo obce	-	Vlastní
✔ „Obměna vybavení Kulturně-sportovně vzdělávacího centra“	2018 - 2023	Zastupitelstvo obce	-	Vlastní
— „Úprava fotbalového hřiště a jeho zázemí“ <small>Jedná se zejména o úpravu či přestavbu kabin.</small>	2017 - 2023	Zastupitelstvo obce, TJ Sokol Sobůlky	-	Vlastní + externí
— „Dokončení místního muzea pro potřeby činností obce, spolků a podporu cestovního ruchu“	2017 - 2023	Zastupitelstvo obce, spolky aj.	-	Vlastní + externí
✔ „Vybudování zážitkového hřiště u ZŠ a MŠ“ <small>snaha o rozšíření aktivit dětí v MŠ a ZŠ</small>	2018 - 2023	ZŠ a MŠ Sobůlky, Zastupitelstvo obce	-	Vlastní + externí

Cíl: „Turisticky atraktivní obec“

Podpora turistiky, turistické zpřístupnění obce, dobudování turistických cílů

Opatření: „Prezentace obce“	Od - do	Odpovědnost	Náklady (tis. Kč)	Zdroj financování
✔ „Vydání propagačních materiálů o obci“	2018 - 2023	Zastupitelstvo obce	-	Vlastní
— „Zlepšení spolupráce v rámci mikroregionu“	2017 - 2023	Zastupitelstvo obce	-	Vlastní
Opatření: „Turistické cíle“	Od - do	Odpovědnost	Náklady (tis. Kč)	Zdroj financování
— „Péče o kulturní památky a další historicky cenné objekty v obci“	2017 - 2023	Zastupitelstvo obce	-	Vlastní + externí
✔ „Zatraktivnění významných krajinných prvků v obci (naučné stezky apod.)“	2020 - 2023	Zastupitelstvo obce	-	Vlastní + externí

Cíl: „Veřejné stavby v obci“

Opatření: „Péče o veřejné stavby v obci, jejich zachování, údržba a modernizace“	Od - do	Odpovědnost	Náklady (tis. Kč)	Zdroj financování
--	---------	-------------	-------------------	-------------------

✓ síť	„Snížení energetické náročnosti provozu budov v majetku obce, modernizace inženýrských sítí“	2020 - 2023	Zastupitelstvo obce	-	Vlastní
✓	„Nalezení nových vhodných prostor pro umístění obecní knihovny“	2017 - 2023	Zastupitelstvo obce	-	Vlastní
Opatření: „Podpora bydlení“					
		Od - do	Odpovědnost	Náklady (tis. Kč)	Zdroj financování
—	„Podpora výstavby bytů nad ZŠ“	2017 - 2023	Zastupitelstvo obce	-	Vlastní + externí
▲	„Výkup starých opuštěných nemovitostí a pozemků pro výstavbu objektů k trvalému bydlení“	2017 - 2023	Zastupitelstvo obce	-	Vlastní
—	„Vybudování bytového domu pro seniory“	2018 - 2023	Zastupitelstvo obce	-	Vlastní + externí
Opatření: „Péče o seniory a mládež“					
		Od - do	Odpovědnost	Náklady (tis. Kč)	Zdroj financování
—	„Zřízení komunitního centra“	2018 - 2023	Zastupitelstvo obce	-	Vlastní + externí
	Zřízení komunitního centra (úprava, přestavba, případně novostavba nemovitostí nejlépe v centru obce) na podporu setkávání seniorů a mládeže. Mělo by sloužit jako místo jejich setkávání, společných aktivit aj.				

B.3 PODPORA REALIZACE PROGRAMU

Pro úspěšnou realizaci Programu rozvoje obce (PRO) Sobůlky je třeba se do budoucna zaměřit především na efektivní spolupráci jednotlivých aktérů, a to konkrétně obce, spolků, občanů i subjektů vně obce.

Před realizací budou jednotlivé projekty konkretizovány, ať už z hlediska projekčního, vyžaduje-li to daný záměr, tak z hlediska finančního a časového.

Zajištění řízení a naplňování programu rozvoje obce

Zajišťování naplňování programu bude mít na starosti zastupitelstvo obce v čele se starostou. Jejich úkolem bude zejména podnit realizaci opatření a aktivit, vyhledávat možné zdroje financování těchto aktivit, projednávat a navrhopat změny a aktualizace programu. Zastupitelstvo obce bude sledovat průběžné plnění PRO tak, aby do rozpočtu na další kalendářní rok mohly být zahrnuty prostředky na aktivity plánované v souladu s PRO. V posledním roce platnosti PRO bude vypracováno jeho komplexní zhodnocení, které bude základním zdrojem informací pro návazný strategický rozvojový dokument.

Aktualizace programu rozvoje obce

Program rozvoje obce je, s ohledem na období jeho platnosti, dokumentem, který je nutné průběžně revidovat a aktualizovat. Podnětem k aktualizaci PRO Sobůlky může být závažná změna vnějších podmínek, naplnění větší části PRO, soulad s národními a krajskými dotačními tituly, či potřeba stanovení nových cílů. Podnětem k aktualizaci by neměla být změna politické reprezentace obce.

Přehodnocení mohou předcházet doplňující dotazníková šetření, která zaktualizují názor veřejnosti na jednotlivé aspekty života v obci a vyhodnotí dosavadní plnění strategie. Zároveň budou sloužit jako zpětná vazba, zda se řešené aspekty života v obci zlepšily či nikoli.

Jakákoliv revize či aktualizace PRO bude provedena formou zápisu, který bude součástí platného PRO. Tento zápis bude označen pořadovým číslem a datem revize či aktualizace. Program rozvoje obce bude v úvodu obsahovat seznam revizí. Aktualizace programu rozvoje obce a jeho změny budou schváleny zastupitelstvem obce.

Aktualizace celého dokumentu proběhne nejpozději v roce 2023 formou zpracování návazného dokumentu.

Zpřístupnění dokumentu

Program rozvoje obce včetně jeho revizí, aktualizací a změn bude zveřejněn na internetových stránkách obce a zároveň bude k nahlédnutí, případně i k zapůjčení v listinné podobě na obecním úřadě.

Způsob financování programu rozvoje obce

Základním zdrojem financování rozvojových aktivit jsou vlastní zdroje obce, dále se počítá se spolufinancováním z veřejných rozpočtů (kraje, stát, evropské fondy), případně ze soukromého sektoru.

Předpokládané zdroje financování jsou popsány u jednotlivých aktivit. V průběhu naplňování PRO bude docházet k zpřesňování informací o možnostech finančních zdrojů podle aktuálních informací o dotačních zdrojích apod. Do tvorby návrhu rozpočtu obce na další rok budou vždy zapracovány i předpokládané náklady na realizaci aktivit z PRO, které jsou naplánovány na daný rok.

Program rozvoje obce je základním podkladem pro tvorbu finančního plánu, finančního výhledu, ale i rozpočtu obce na následující rok.